

# 5

# DIVERSIDAD DE OFERTA DEL NIVEL SECUNDARIO Y DESIGUALDAD EDUCATIVA

## SERIE DE ESTUDIOS SOBRE EL NIVEL SECUNDARIO

La transición de la estructura académica  
del nivel Secundario desde la sanción de la LEN  
(2006-2009)



Ministerio de  
**Educación**  
Presidencia de la Nación



Dirección Nacional de  
Información y Evaluación  
de la Calidad Educativa

# **AUTORIDADES**

Presidenta de la Nación

**DRA. CRISTINA FERNÁNDEZ DE KIRCHNER**

Ministro de Educación

**PROF. ALBERTO ESTANISLAO SILEONI**

Secretaría de Educación

**PROF. MARÍA INÉS ABRILE DE VOLLMER**

Subsecretaría de Planeamiento Educativo

**PROF. EDUARDO ARAGUNDI**

Dirección Nacional de Información  
y Evaluación de la Calidad Educativa

**DRA. LILIANA PASCUAL**

Las opiniones expresadas en este documento, que no ha sido sometido a revisión editorial, son de exclusiva responsabilidad de los autores y pueden no coincidir con las del Ministerio.

Diversidad de Oferta y Desigualdad Educativa  
Serie de Estudios sobre el Nivel Secundario  
Serie Informes de Investigación / N° 5 / Agosto 2011

Elaboración:

Área de Investigación y  
Evaluación de Programas  
Coordinación:  
Cristina Diré

Equipo responsable:  
Inés Cappellacci (coordinación)  
Leandro Bottinelli  
María Virginia Ginocchio  
Lina Lara

Diseño y Diagramación:  
*Karina Actis*  
*Juan Pablo Rodríguez*  
*Coralía Vignau*

# **DIVERSIDAD DE OFERTA DE NIVEL SECUNDARIO Y DESIGUALDAD EDUCATIVA. SERIE DE ESTUDIOS SOBRE EL NIVEL SECUNDARIO**

En el transcurso de los últimos años, el nivel Secundario ha sido objeto de diferentes análisis y propuestas de transformación.

El estudio de este nivel adquiere aún más relevancia si se considera que, a partir de la sanción de la Ley Nacional de Educación N° 26.206 en 2006, se establece su obligatoriedad escolar (artículo 31). Su efectivo cumplimiento representa un desafío para las políticas educativas.

En el marco de este escenario, y entre otras acciones, la DiNIECE desarrolla la línea de trabajo "Diversidad de oferta del nivel Secundario y desigualdad educativa. Serie de estudios sobre el nivel Secundario" en torno de la caracterización del estado de situación de nuestra educación Secundaria desde la perspectiva del análisis de la oferta.

Esta línea de trabajo se desarrolla en una serie de estudios temáticos que centran la mirada en la diversidad y las particularidades de este nivel en torno a los siguientes ejes de indagación: la oferta educativa, la matrícula, la gestión institucional y los planteles de personal docente y no docente.

En respuesta a estas inquietudes se presenta, en esta oportunidad, el estudio "La transición de la estructura académica del nivel secundario desde la sanción de la LEN (2006-2009)".

Se espera que estos trabajos aporten nuevos elementos de análisis al campo educativo y, asimismo, contribuyan al proceso de toma de decisiones en materia de política educativa.

**Dra. Liliana Pascual**

Directora  
Dirección Nacional de  
Información y Evaluación  
de la Calidad Educativa

**Lic. Cristina Dirié**

Coordinadora  
Área de Investigación  
y Evaluación de Programas

# ÍNDICE

Listado de abreviaturas .....	6
<b>1. TENDENCIAS EDUCATIVAS A NIVEL NACIONAL .....</b>	<b>8</b>
1.1. Principales tendencias educativas entre 1997 y 2009 .....	8
1.1.1. <i>Algunos datos del proceso de transformación           del sistema educativo nacional .....</i>	<i>8</i>
1.1.2. <i>Tendencias de la matrícula del nivel Secundario.....</i>	<i>11</i>
1.2. La matrícula y la oferta de establecimientos de nivel Secundario a partir de la sanción de la LEN.....	12
1.2.1. <i>La matrícula del nivel .....</i>	<i>12</i>
1.2.2. <i>Los establecimientos del nivel .....</i>	<i>15</i>
<b>2. EL PROCESO DE TRANSFORMACIÓN DE LA OFERTA DE NIVEL   SECUNDARIO. LA TRANSICIÓN ENTRE TIPOS DE ESTABLECIMIENTOS .....</b>	<b>18</b>
2.1. El proceso de transformación de las estructuras académicas .....	18
2.2. Los escenarios en las jurisdicciones .....	20
2.2.1. <i>Hacia el reordenamiento de la oferta de establecimientos.....</i>	<i>20</i>
2.2.2. <i>La matrícula en el proceso de reordenamiento de la oferta           de establecimientos.....</i>	<i>24</i>
<b>3. ANEXOS .....</b>	<b>28</b>
3.1. Anexo metodológico.....	28
3.2. Anexo estadístico .....	30
3.2.1. <i>Tablas .....</i>	<i>30</i>
3.2.2. <i>Gráficos.....</i>	<i>42</i>

## LISTADO DE ABREVIATURAS

**CBSI:** Ciclo Básico de Secundaria Independiente  
**CFCyE:** Consejo Federal de Cultura y Educación  
**CFE:** Consejo Federal de Educación  
**CNPHyV:** Censo Nacional de Población, Hogares y Vivienda  
**COSI:** Ciclo Orientado de Secundaria Independiente  
**CUE:** Clave Única de Establecimientos  
**DiNIECE:** Dirección Nacional de Información y Evaluación de la Calidad Educativa  
**EGB:** Educación General Básica  
**EGB3:** Tercer Ciclo de la Educación General Básica  
**INDEC:** Instituto Nacional de Estadística y Censo  
**LEN:** Ley de Educación Nacional Nº 26.206 de 2006  
**LFE:** Ley Federal de Educación Nº 24.195 de 1993  
**ME:** Ministerio de Educación de la Nación  
**NBI:** Necesidades Básicas Insatisfechas  
**RA:** Relevamiento Anual  
**SC:** Secundaria Completa

## Introducción

A partir de la sanción de la Ley de Educación Nacional Nº 26206/2006 (en adelante: LEN) se inicia el proceso de transformación de la estructura académica del sistema educativo y, en particular, el nivel Secundario. Este complejo proceso se desarrolla en forma progresiva a partir de las definiciones tomadas por cada una de las jurisdicciones y supone, por un lado, el pasaje de los establecimientos antes definidos en función de la estructura académica de la Ley Federal de Educación Nº 24195/1993 hacia los definidos por la LEN. Por el otro, se desarrolla un proceso de integración de establecimientos que ofrecían los ciclos educativos independientes (EGB 3 y Polimodal) hacia una oferta de Secundarias con ambos ciclos en un mismo establecimiento.

La complejidad del escenario actual, que se irá simplificando en el mediano plazo, desafía a pensar estrategias diferenciales para su abordaje por parte de la política educativa. Esta cuestión conlleva un considerable conjunto de acciones a implementar que, en algunos casos, son de fácil resolución pero, en otros, implica significativos cambios. Asimismo, debe tenerse en cuenta que estas modificaciones traen aparejadas una revisión integral de cuestiones vinculadas con la organización institucional de los establecimientos, las dependencias funcionales de los niveles educativos, los cambios curriculares necesarios, el reordenamiento edilicio, el cambio de contenidos en la formación docente, la capacitación necesaria de los docentes a cargo y la implementación de nuevos concursos de docentes y directivos, entre otros aspectos.

Este estudio centra el análisis de la evolución de la estructura académica de la educación Secundaria a partir de 2006 hasta el año 2009. Utiliza como fuente principal los datos de los Relevamientos Anuales compilados por la DiNIECE desde 1997 al 2009. El universo de estudio está conformado por los establecimientos educativos (sedes y sus anexos) de educación común con oferta de nivel Secundario.

Retoma la tipología de establecimientos desarrollada en el "Informe de Investigación Nº 4: La diversidad de la oferta del nivel Secundario en 2009: caracterización de la estructura académica y su contexto", elaborado por el Área de Investigación y Evaluación de Programas – DiNIECE/ME, , en el que se caracteriza la oferta del nivel según los años de estudio ofertados, el año de inicio y la duración en años de los ciclos educativos (básico y orientado).

Se estructura en dos apartados. En el primero se presentan datos contextuales que permiten dar cuenta del proceso de transformación del sistema educativo nacional desde el año 1997, haciendo foco en el comportamiento de la matrícula y la oferta de establecimientos del nivel Secundario desde el año 2006. El segundo apartado considera el actual proceso de transición que atraviesa la oferta de nivel secundario, que supone la transformación de los establecimientos antes definidos según la LFE hacia lo establecido en la LEN y propone una mirada comparativa a nivel nacional y jurisdiccional entre los tipos de establecimientos presentes y la matrícula respectiva entre los años 2006 y 2009.

# 1. TENDENCIAS EDUCATIVAS A NIVEL NACIONAL

## 1. 1. Principales tendencias educativas entre 1997 y 2009

### 1.1.1. El proceso de transformación del sistema educativo nacional

El sistema educativo argentino ha sido objeto de diversas transformaciones en el transcurso de las últimas dos décadas: la transferencia de los establecimientos de los niveles Secundario y Superior no Universitario junto con la supervisión de la enseñanza privada a las provincias y a la entonces Municipalidad de la Ciudad de Buenos Aires; los cambios en la estructura académica a partir de la aplicación de la Ley Federal de Educación N° 24.195/1993, cuya implementación se desarrolló en forma gradual, progresiva, poliforme y segmentada generando distintas situaciones en las jurisdicciones; y, finalmente, la redefinición de la estructura académica del sistema propuesta en la Ley de Educación Nacional N° 26206/2006 (en adelante: LEN), dando lugar a una nueva organización para los niveles Primario y Secundario.

Este complejo y largo proceso implicó, en un primer momento, pasar de un esquema tradicional conformado por 7 años de escolaridad correspondientes a educación Primaria y 5 años de educación Secundaria o Media a un esquema constituido por 9 años de Educación General Básica (EGB) y 3 años de Educación Polimodal. Entonces también se amplió la obligatoriedad escolar de 7 a 10 años en total, medida que abarcó todos los ciclos de la EGB junto con la sala de 5 años de nivel Inicial. De este modo, la escuela Secundaria fue objeto de una profunda modificación en torno a su estructura académica.

En un segundo momento, durante la primera década del siglo XXI, algunas leyes nacionales modificaron distintos aspectos del sistema educativo<sup>1</sup>. En lo que respecta a la LEN, propone la homogeneización de la estructura académica del sistema educativo. Para ello, se establece una estructura académica que lograra asegurar el ordenamiento y la cohesión del sistema educativo, la organización y la articulación de los niveles y las modalidades, a partir de dos opciones. Además, se extiende la obligatoriedad hasta la finalización del nivel Secundario y se establece la validez nacional de los títulos y los certificados que se expidan (artículo 15).

La implementación de la nueva estructura del sistema educativo es acordada entre el Ministerio de Educación de la Nación (ME) y los Ministerios de Educación de las jurisdicciones en el ámbito del Consejo Federal de Educación (CFE). Las jurisdicciones pueden optar entre dos modelos de estructura académica con el objeto de establecer criterios organizativos y pedagógicos comunes junto a los núcleos de aprendizaje prioritarios (artículo 32 de la LEN). Hasta tanto se concluya este proceso de cambio, el ME y el CFE acuerdan criterios que aseguren los mecanismos necesarios de equivalencia y certificación de estudios, la movilidad de los alumnos y los derechos adquiridos por los docentes sobre la base del respeto a las realidades de las distintas jurisdicciones (artículo 134 de la LEN). El cuadro N° 1 sintetiza los sucesivos cambios operados en la estructura académica de los niveles Primario y Secundario en los últimos años.

<sup>1</sup> Se trata de: Ley N° 25.058 de Educación Técnico Profesional (sancionada el 09/09/2005), Ley N° 25.075 de Financiamiento Educativo (sancionada el 12/01/2006), Ley N° 25.864 de 180 días de clase (sancionada el 08/01/2004), Ley N° 25.919 de Fondo Nacional de Incentivo Docente (sancionada el 31/08/2004) y Ley N° 26.150 de Educación Sexual (sancionada el 23/10/2006).



**Cuadro N° 1:**

Equivalencia de niveles educativos y años de estudio entre las estructuras académicas: tradicional y prescriptas por la LFE y la LEN

Tradicional		Ley Federal de Educación (1993)		Ley de Educación Nacional (2006)			
				Opción 1 7 años – 5 años		Opción 2 6 años – 6 años	
Niveles	Años de estudio	Niveles	Años de estudio	Niveles	Años de estudio	Niveles	Años de estudio
Primario	1° grado	EGB	1° año	Primario	1° grado	Primario	1° grado
	2° grado		2° año		2° grado		2° grado
	3° grado		3° año		3° grado		3° grado
	4° grado		4° año		4° grado		4° grado
	5° grado		5° año		5° grado		5° grado
	6° grado		6° año		6° grado		6° grado
	7° grado		7° año		7° grado		
Secundario	1° año	Polimodal	8° año	Secundario	1° año	Secundario	1° año
	2° año		9° año		2° año		2° año
	3° año		1° año		3° año		3° año
	4° año		2° año		4° año		4° año
	5° año		3° año		5° año		5° año
	6° año		4° año		6° año		6° año

Fuente: Elaboración propia sobre la base de la Resolución N° 18/07 del CFE anexo II

Las transformaciones sucesivas de la estructura académica y el aumento de los años obligatorios de la escolaridad han tenido consecuencias, entre otros aspectos, en el comportamiento de la matrícula total del sistema educativo argentino.

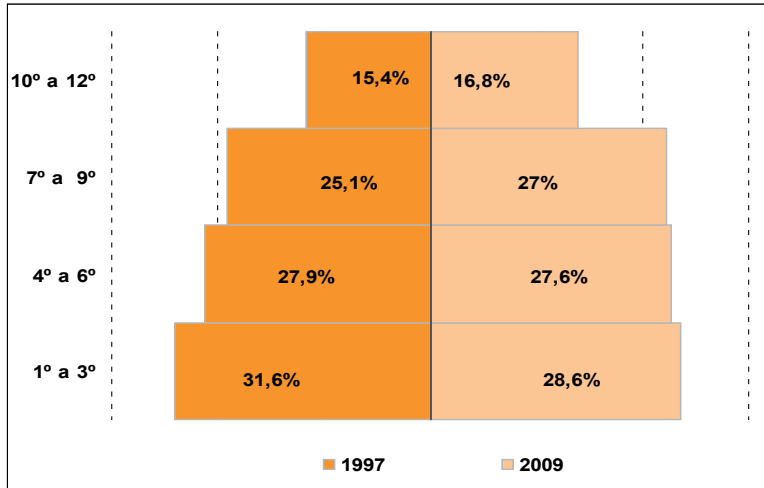
En términos de una caracterización general de la situación educativa a nivel nacional, el comportamiento de la matrícula total del sistema educativo argentino muestra, en el transcurso de los últimos años, una significativa distancia entre los primeros tres ciclos (1°-3°, 4°-6° y 7°-9° año de estudio, respectivamente) en relación con el último ciclo (10°-12° año de estudio). Por ejemplo, en 2009, la cobertura de los primeros tres ciclos en conjunto supera los 2.200.000 alumnos (2.365.730, 2.277.700 y 2.230.464 de alumnos respectivamente) en comparación con el último ciclo que no alcanza los 1.400.000 estudiantes.

Estos datos reflejan una estructura piramidal de la matrícula del sistema al ser analizada por ciclo educativo. En efecto, en 2009 mientras cada uno de los tres primeros ciclos educativos tienen un peso relativo que oscila entre el 27% y el 29%, el último ciclo del nivel Secundario representa cerca del 17%.

No obstante, al comparar los datos de los años 2009 y 1997, se aprecian cambios significativos en la distribución de la matrícula por ciclos. En el año 1997, esta distribución muestra una forma escalonada: a medida que se avanza en los ciclos educativos, disminuye la cantidad de alumnos de forma tal que al llegar al último ciclo del nivel Secundario su peso relativo es de 15,4%.

En cambio, en el año 2009 se observa una distribución mucho más equilibrada en los primeros tres ciclos y, si bien el último ciclo sólo representa el 16,8% del total de alumnos, refleja un considerable incremento respecto al año 1997 (Ver: Gráfico N° 1).

Gráfico N° 1:  
 Distribución de la matrícula de Educación Común por ciclo educativo.  
 Total país. Años 1997 y 2009 (en %)

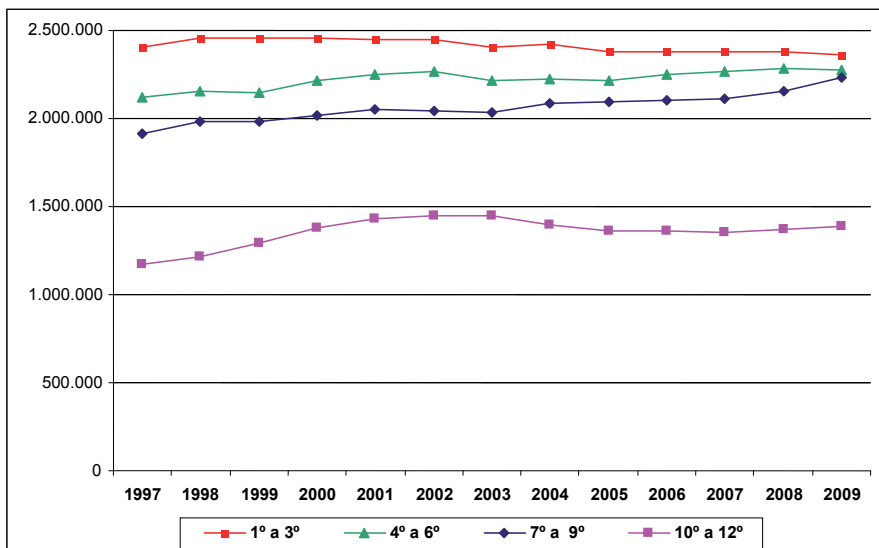


Fuente: Elaboración propia sobre la base de los RA 1997 y 2009, DiNIECE – ME.

Aún más, entre los años 1997 y 2009, el comportamiento de los dos primeros ciclos -que conforman el nivel Primario- ha sido relativamente estable y evidencia una reducción en la brecha entre ellos.

El tercer ciclo presenta una curva ascendente sostenida en el tiempo y, finalmente, el último ciclo educativo muestra una pendiente positiva con un leve descenso a partir del año 2002 (ver: Gráfico N° 2).

Gráfico N° 2:  
 Evolución de la matrícula de Educación Común por ciclo educativo.  
 Total país. Años 1997 a 2009 (en abs)



Fuente: Elaboración propia sobre la base de los RA 1997 a 2009, DiNIECE – ME.

Hasta aquí, se ha presentado una descripción general del sistema educativo de los últimos 12 años que permite enmarcar los rasgos más destacados de las tendencias de la matrícula del nivel Secundario.

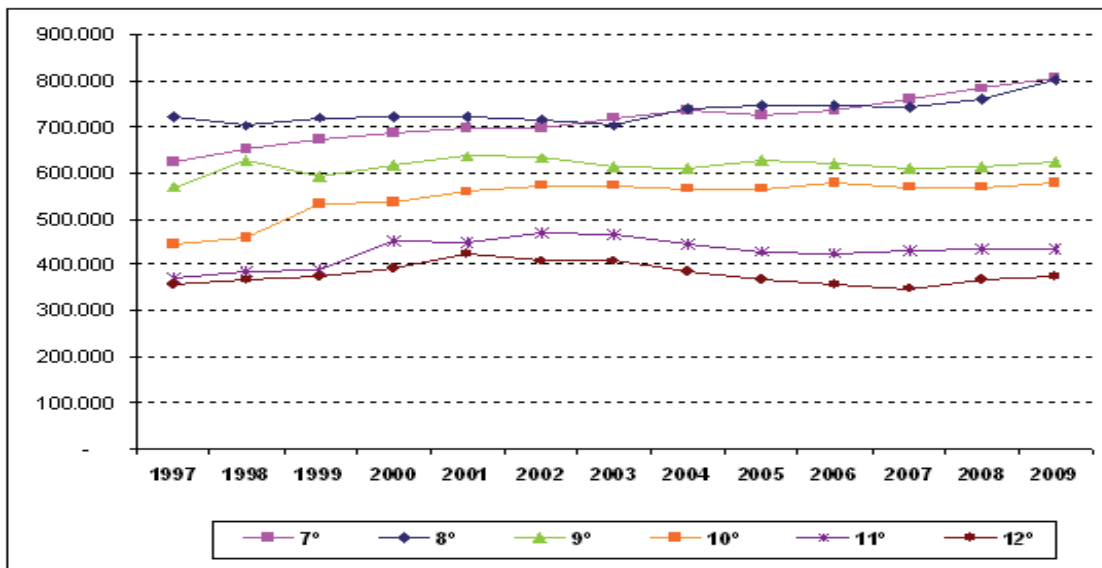
### 1.1.2. Tendencias de la matrícula del nivel Secundario

A fin de caracterizar el nivel Secundario, el análisis se centra en la evolución de la matrícula de los años de estudio correspondientes al nivel (7° a 12°) entre los años 1997 y 2009.

Se advierte que todos los años de estudio han visto incrementada su cantidad de alumnos, siendo el 7° el año que lo ha hecho en forma más significativa (en el año 2009 incrementa su matrícula casi un tercio respecto a la correspondiente al año 1997).

Por otro lado, la evolución de la matrícula a lo largo del período observa comportamientos diferenciados por pares de años de estudio. En efecto, mientras 7° y 8° año observan un crecimiento destacado, 9° y 10° año se incrementa de forma moderada y, finalmente, 11° y 12° año mantienen su volumen de alumnos sin mayores variaciones (Ver: Gráfico N° 3).

Gráfico N° 3:  
Evolución de la matrícula de 7° a 12° año de estudio de Educación Común. Total país.  
Años 1997 a 2009 (en abs.)



Fuente: Elaboración propia sobre la base de los RA 1997 a 2009, DiNIECE – ME.

La descripción de la evolución de la matrícula del nivel Secundario aporta elementos del contexto en función de los cuales se puede focalizar su análisis para un período determinado como es a partir de la sanción de la LEN (2006-2009).

## 1.2. La matrícula y la oferta de establecimientos de nivel Secundario a partir de la sanción de la LEN

En el año 2006 la oferta de establecimientos de nivel Secundario en nuestro país ascendía a 17.243 establecimientos mientras que, en el año 2009, este total desciende a 14.510. Es de destacar que esta disminución de la cantidad de establecimientos resulta como consecuencia de un proceso de transformación de la oferta a partir del año 2006 cuando se sanciona la LEN.

La matrícula, en tanto, era de 3.388.516 alumnos en el año 2006 mientras que en 2009 asciende a 3.457.250 alumnos. Esto evidencia un crecimiento neto total de 68.734 alumnos (Ver: Tabla N°1 del Anexo Estadístico).

Es importante resaltar que crece el volumen de alumnos de este nivel entre estos años para el total de nuestro país, si bien algunos 7° años de estudio han sido reubicados en el nivel primario restando matrícula al nivel Secundario en el marco del proceso de adecuación a la LEN. En otras palabras, el nivel Secundario experimentó un crecimiento en el volumen de alumnos suficiente como para absorber y compensar –en promedio- la merma de alumnos por la redefinición de la ubicación del 7° año de estudio.

A continuación, se presentan datos que permiten apreciar la composición de la matrícula según años de estudio, sector de gestión y ámbito geográfico junto a la comparación de estas distribuciones, entre los años 2006 y 2009.

### 1.2.1. La matrícula del nivel

El complejo proceso de transformación de la oferta de nivel Secundario iniciado en el año 2006 mostraba un crecimiento del 2% del volumen total de la matrícula de este nivel en el año 2009. Implicó la incorporación de 68.734 nuevos estudiantes, aún teniendo en cuenta que algunos establecimientos, en el proceso de reordenamiento, cedieron los 7° años de estudio al nivel Primario.

El crecimiento de la matrícula en el ámbito urbano fue similar al promedio del total del país. No obstante, se destaca el incremento del número de alumnos producido en el ámbito rural y el sector privado con 3,5% y 3,4% respectivamente de variación entre 2006 y 2009 (ver Cuadro N° 2).

Cuadro N° 2:  
Distribución de la matrícula de nivel Secundario de Educación Común según sector de gestión y ámbito geográfico. Total país.  
Años 2006 y 2009 (en abs. y %)

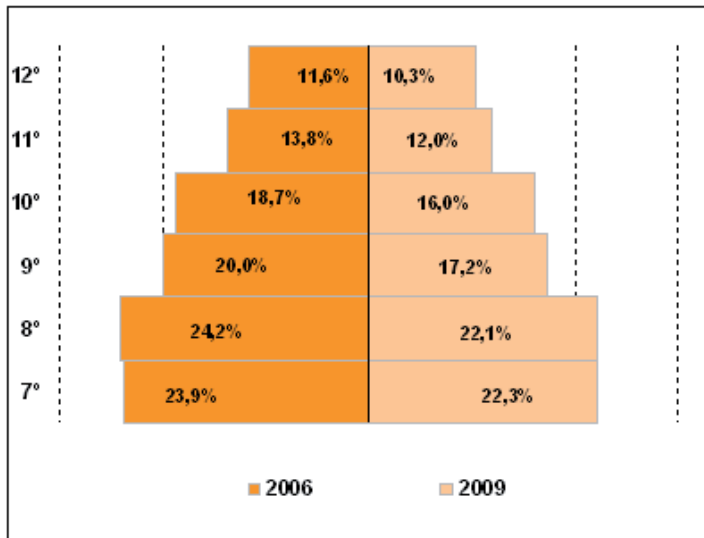
Ámbito y sector de gestión	Matrícula		
	2006	2009	Var %
Total	3.388.516	3.457.250	2,0
Urbano	3.169.548	3.230.725	1,9
Rural	218.968	226.525	3,5
Estatal	2.438.706	2.474.822	1,5
Privado	949.810	982.428	3,4

Fuente: Elaboración propia sobre la base de los RA 2006 y 2009, DINIECE - ME

La matrícula de cada uno de los años de estudio que componen el nivel Secundario asume un comportamiento “de a pares” que merece dos consideraciones.

Por un lado, se observa que la matrícula total del nivel está agrupada por pares de años de estudio con saltos de la misma distancia (alrededor de 200.000 alumnos). En otras palabras, los volúmenes de matrícula llegan en 2009 a presentarse según pares de años de estudio: la cantidad de alumnos de 7° y 8° año es prácticamente similar (22,3% y 22,1% respectivamente); del mismo modo se presenta la matrícula de 9° y 10° (17,2% y 16,0% respectivamente) y la de los últimos dos años de estudios del nivel se encuentran en 12,0% y 10,3%. Esta distribución, según datos del año 2009, muestra un escalonamiento de la pirámide organizado de a pares de años de estudio quedando rezagados los últimos dos años del nivel (Ver. Gráfico N° 4).

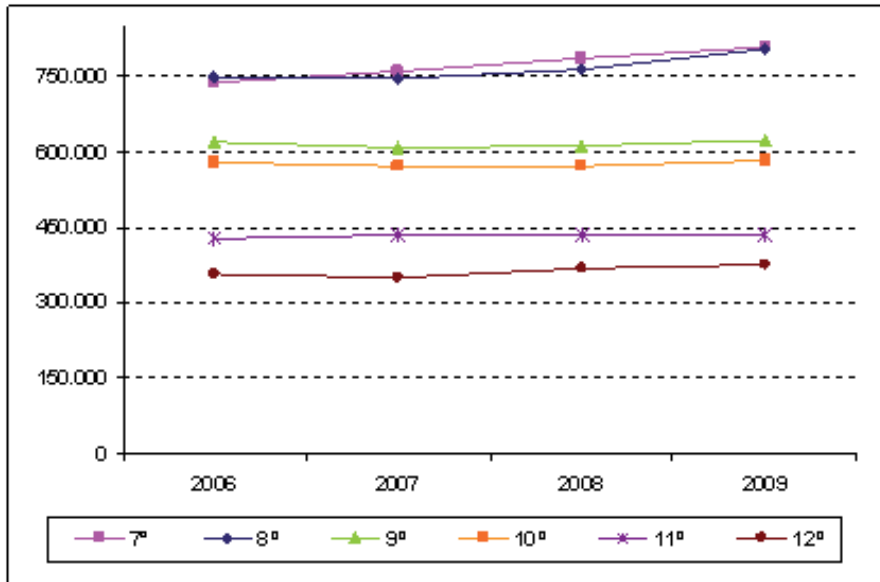
**Gráfico N° 4:**  
Matrícula del nivel Secundario de Educación Común según año de estudio.



Fuente: Elaboración propia sobre la base de los RA 2006 y 2009, DiNIECE – ME.

Por otra parte, el comportamiento de la matrícula a lo largo del período también permite apreciar diferencias según pares de años de estudio. Se observa que, mientras los totales de alumnos de 7° y 8° año presentan un crecimiento destacado (una variación porcentual de 9,3% y 7,2%, respectivamente), los correspondientes a 9° y 10° año se mantienen estables (con incrementos porcentuales de 0,8% y 0,5%, respectivamente) y, finalmente, los dos últimos años del nivel muestran moderados crecimientos del orden de 2,0% y 5,0% en cada uno (Ver: Gráfico N° 5).

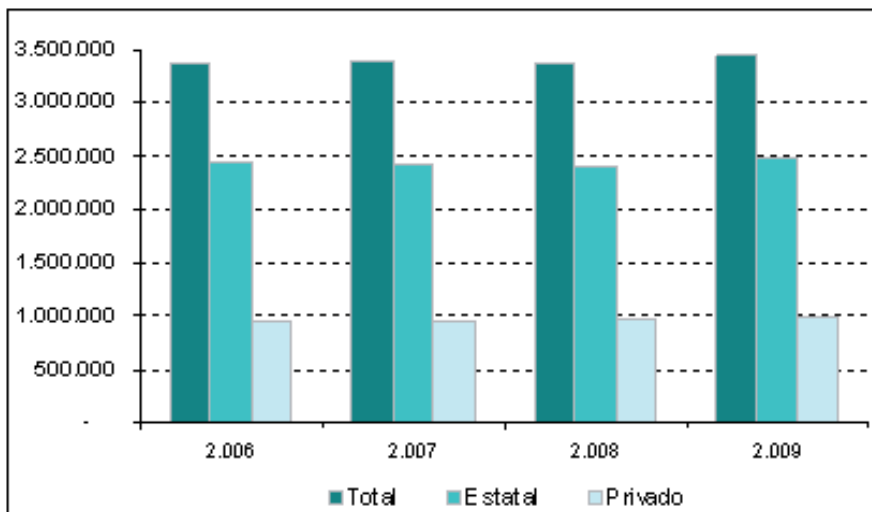
**Gráfico N° 5:**  
 Evolución de la matrícula de 7° a 12° año de estudio del nivel Secundario de Educación Común. Total país. Años 2006 a 2009 (en abs.)



Fuente: Elaboración propia sobre la base de los RA 2006 a 2009, DiNIECE – ME.

Respecto a la distribución de la matrícula por sector de gestión, a lo largo de los últimos 4 años, el peso relativo del sector estatal se ha mantenido estable, representando alrededor del 70% de la matrícula total (Ver: Gráfico N° 6).

**Gráfico N° 6:**  
 Matrícula de nivel Secundario de Educación Común según sector de gestión. Total país. Años 2006 a 2009 (en abs.)

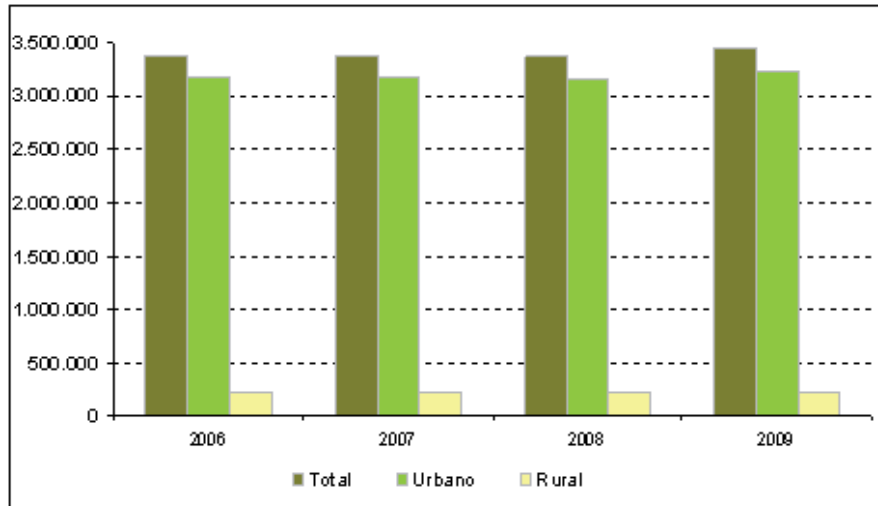


Fuente: Elaboración propia sobre la base de los RA 2006 a 2009, DiNIECE – ME.

La distribución de la matrícula por ámbito geográfico permite observar que el peso relativo del ámbito rural se ha mantenido constante a lo largo del período (2006-2009), representando alrededor del 6% del total de alumnos y concentrando 226.525 alumnos en el año 2009 (Ver: Gráfico N° 7).

**Gráfico N° 7:**

Matrícula de nivel Secundario de Educación Común según ámbito geográfico.  
Total país. Años 2006 a 2009 (en abs.)



Fuente: Elaboración propia sobre la base de los RA 2006 a 2009, DiNIECE – ME

En síntesis, se puede afirmar que para todo el país la variación de la oferta del nivel entre los años 2006 y 2009 implicó una disminución relativa del número de establecimientos, a partir de la integración de ciclos independientes, junto con un incremento de la matrícula.

### 1.2.2. Los establecimientos del nivel

La aplicación de lo establecido en la LEN respecto del nivel Secundario supone un proceso de transformación de la oferta que se inicia en el año 2006. Por un lado, implicó definir el año de inicio del nivel y, consecuentemente, la ubicación del 7° año de estudio, ya sea en el nivel Primario o el nivel Secundario, según la definición establecida por cada jurisdicción. Por otro, muchos de los establecimientos que en 2006 ofrecían un solo ciclo de este nivel educativo (tanto EGB 3 como Polimodal), en el año 2009 ofrecían ambos ciclos favoreciendo, de este modo, la posibilidad de completar las trayectorias educativas en un solo establecimiento. Puede afirmarse así que el universo de establecimientos del año 2009 era sustantivamente diferente al de 2006.

En muchos casos, prevaleció la articulación, la integración y/o la unificación de ciclos educativos independientes (Básico y Orientado) en establecimientos de Secundaria Completa, junto con la redefinición del año de inicio del nivel y la reestructuración de los ciclos educativos. Estos fueron los principales motivos por los cuales la oferta en el año 2009 presenta una disminución de establecimientos de nivel Secundario del orden del 15,8% respecto del año 2006.

Si bien el proceso de reordenamiento se advierte en ambos sectores de gestión y ámbitos geográficos, es en el sector estatal y en el ámbito rural donde es más notable. En ellos hubo una disminución relativa del volumen de la oferta de establecimientos de 18,8% y 27,1% respectivamente (ver Cuadro N° 3).

**Cuadro N° 3:**

Distribución de establecimientos de nivel Secundario de Educación Común según sector de gestión y ámbito geográfico. Total país. Años 2006 y 2009 (en abs. y variación porcentual)

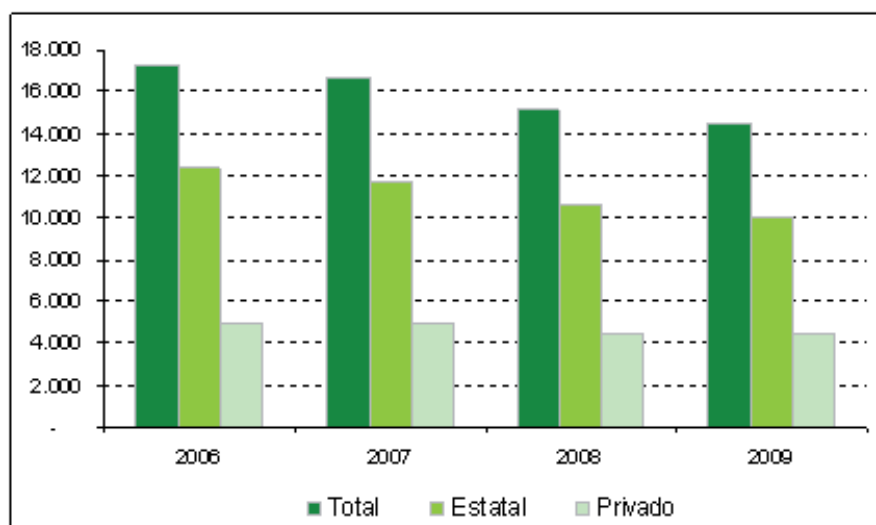
Ámbito y sector de gestión	Matrícula		
	2006	2009	Var %
Total	17.243	14.510	-15,8
Urbano	12.383	10.969	-11,4
Rural	4.860	3.541	-27,1
Estatal	12.333	10.020	-18,8
Privado	4.910	4.490	-8,6

Fuente: Elaboración propia sobre la base de los RA 2006 y 2009, DiNIECE - ME

En relación con la distribución de establecimientos por sector de gestión, los datos muestran que en el año 2006 la participación del sector estatal era del 71,5%, valor que desciende al 69,1% en el año 2009.

**Gráfico N° 8:**

Establecimientos de nivel Secundario de Educación Común según sector de gestión. Total país. Años 2006 a 2009 (en abs.)



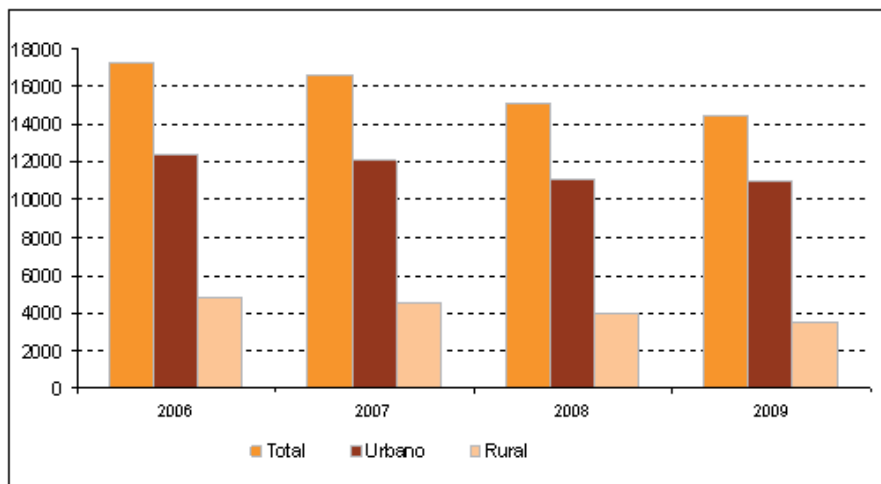
Fuente: Elaboración propia sobre la base de los RA 2006 a 2009, DiNIECE - ME

Respecto a la distribución por ámbito geográfico, se observa que en el año 2006, la participación del ámbito rural en la oferta de establecimientos era del 28%, representación que descendió 4 puntos porcentuales en el año 2009. En cambio, la distribución de la matrícula por ámbito geográfico no presenta modificaciones entre uno y otro año y mantiene una fuerte concentración en las zonas urbanas (93,5% para el ámbito urbano y 6,5% para el rural).



**Gráfico N° 9:**

Establecimientos de nivel Secundario de Educación Común según ámbito geográfico.  
Total país. Años 2006 a 2009 (en abs.)



Fuente: Elaboración propia sobre la base de los RA 2006 a 2009, DiNIECE – ME.

Este proceso de disminución de la cantidad de establecimientos, motivada por el reordenamiento de la oferta, no ha tenido implicancias negativas sobre la evolución de la matrícula de este nivel educativo a lo largo de estos años. Por el contrario, se comprueba que la misma se vio incrementada, tal como se desarrolla a continuación.

## 2. EL PROCESO DE TRANSFORMACIÓN DE LA OFERTA DE NIVEL SECUNDARIO. TIPOS DE ESTABLECIMIENTOS EN TRANSICIÓN

La nueva estructura educativa establecida en la LEN propone unificar la oferta del nivel Secundario en función de 2 alternativas de organización (modelo 6 años – 6 años y modelo 7 años – 5 años). Dado que se atraviesa una etapa de transición, este proceso se lleva a cabo en forma progresiva y en virtud de la realidad de cada una de las jurisdicciones.

Para profundizar el análisis en torno a las implicancias de la implementación de una u otra forma de estructura académica, se requiere caracterizar en forma cuantitativa la diversidad de la oferta de este nivel en cada una de las jurisdicciones<sup>2</sup>.

### 2.1. El proceso de transformación de las estructuras académicas

Es posible realizar un análisis de los tipos de establecimientos a partir de las estructuras académicas considerando el año de estudio de inicio del nivel, la oferta de ciclos educativos y la cantidad de años de estudio que se ofertan. Esto da como resultado que, en la actualidad, coexisten 7 tipos de establecimientos educativos que ofertan el nivel Secundario.

En el siguiente esquema, se presentan la tipología de establecimientos, la denominación y sus respectivas siglas, el año de estudio de inicio y la duración de cada uno de éstos.

#### Esquema N° 1:

Oferta de establecimientos de nivel Secundario de Educación Común por año de estudio que la componen según tipo. Total país. Año 2009

TIPO DE ESTABLECIMIENTOS		AÑO DE ESTUDIO								
Denominación	Sigla	7°		8°		9°		10°	11°	12° / 13°
		EGB	Sec.	EGB	Sec.	EGB	Sec.			
Secundaria Completa de 6/7 años (7° a 12°/13°)	SC 6 / 7									
Secundaria Completa de 5/6 años (8° a 12°/13°)	SC 5 / 6									
Ciclo Orientado de Secundaria Independiente (10° a 12°/13°)	COSI									
Ciclo Básico de Secundaria Independiente de 2 años (8° y 9°)	CBSI 89									
Ciclo Básico de Secundaria Independiente de 3 años (7° a 9°)	CBSI 789									
EGB3 sin Polimodal (7° a 9°)	EGB3 sin Polimodal									
EGB3 con Polimodal (7° a 12°/13°)	EGB3 + Polimodal									
Otros	Otros									

Fuente: Elaboración propia sobre la base del RA 2009, DiNIECE – ME.

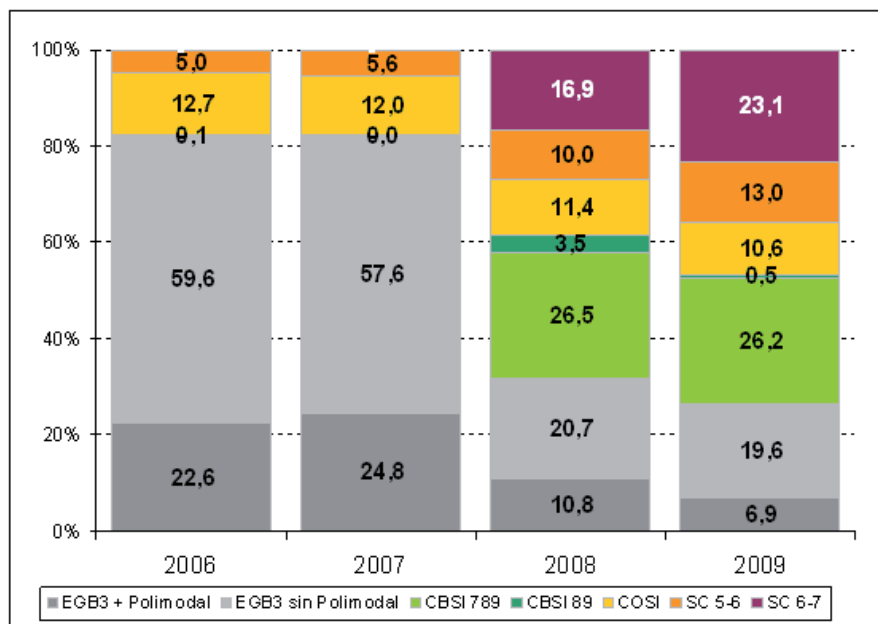
<sup>2</sup> Para profundizar sobre este tema, se sugiere la consulta del "Serie Informes de Investigación N° 4 La diversidad de la oferta del nivel Secundario en 2009: caracterización de la estructura académica y su contexto", elaborado por el Área de Investigación y Evaluación de Programas - DiNIECE.

Este proceso de transición iniciado en el año 2006 muestra que en ese año la oferta de establecimientos se concentraba fuertemente en los tipos: EGB 3 + Polimodal y EGB 3 sin Polimodal. En tanto que en el año 2009 comenzó a evidenciarse que estos tipos institucionales, en buena medida, se redefinieron ampliando la presencia de los tipos: SC 6-7, SC 5-6 y CBSI 789.

Cabe destacar que la disminución del número de establecimientos antes mencionada se presentó de manera diferencial entre los tipos. Mientras disminuyeron los establecimientos con EGB 3 sin Polimodal, EGB 3 + Polimodal y COSI; creció SC 5/6 y surgieron nuevos tipos de establecimiento: CBSI 789; CBSI 89 y SC 6/7 (ver Gráfico N° 10).

**Gráfico N° 10:**

Distribución de establecimientos de nivel Secundario de Educación Común por tipo de establecimiento. Total país. Años 2006 a 2009 (en %)



Fuente: Elaboración propia sobre la base de los RA 2006 a 2009, DINIECE – ME.

En efecto, en el año 2006 menos de un tercio de la oferta (27,6%) representaba a las Secundarias Completas, en todas sus expresiones. En tanto que casi el 60% concentraba la oferta del Ciclo Básico de Secundaria independiente y sólo el 12,7% de los establecimientos ofrecían el Ciclo Orientado independiente.

En tanto, en el año 2009, el 43% de establecimientos de este nivel ofrecía Secundarias Completas. Asimismo, aquellos con solo los años del Ciclo Básico de Secundaria representaban el 46,3%, mientras que la oferta de COSI representaba el 10,6% del total de establecimientos. Cabe señalar que el 26,5% restante aún no definió el modelo de escuela Secundaria que adoptará: ya fuese de 5 ó 6 años de duración.

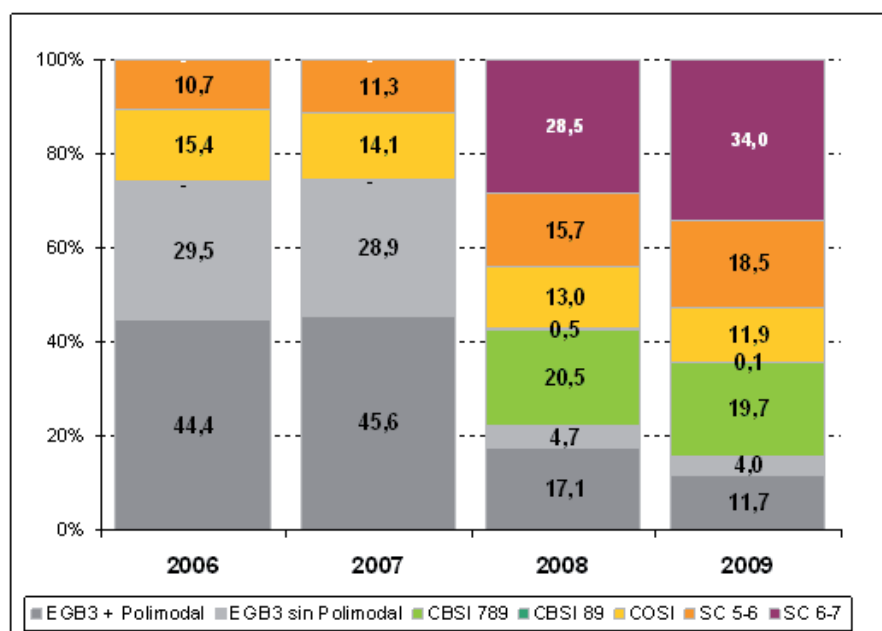
Por otra parte, y sin considerar los establecimientos que ofrecían todos los años de estudio del nivel, se observa que para el 2006 por cada 5 establecimientos de Ciclo Básico Independiente había 1 que ofrecía solo el Ciclo Orientado Independiente. Esta relación desciende a 4 a 1 en el año 2009. Se destaca la variación de esta relación en el sector estatal, dado que en el año 2006 era de 9 a 1 mientras que en el año 2009 disminuyó a 7 a 1. En el ámbito urbano, esta relación era de 3 a 1 y, en cambio, en el rural era de 20 a 1, tanto en 2006 como 2009.

Respecto de la distribución de la matrícula según tipos de establecimiento de nivel Secundario, se puede observar en este proceso de transición que, en el año 2006, la matrícula se concentraba fuertemente en el tipo EGB 3 + Polimodal (44,4%) y seguía en orden de im-

portancia el tipo EGB 3 sin Polimodal (26,5%). En cambio, en el año 2009 la mayor parte de la matrícula se concentró en los tipos SC 6/7 (34,0%), CBSI 789 (19,7%) y SC 5/6 (18,5%). (ver Gráfico N° 11).

**Gráfico N° 11:**

Distribución de la matrícula de nivel Secundario de Educación Común por tipo de establecimiento. Total país. Años 2006 a 2009 (en %)



Fuente: Elaboración propia sobre la base de los RA 2006 a 2009, DINIECE – ME.

En el año 2006, más de la mitad de la matrícula (55,1%) asistía a establecimientos con oferta de Secundaria Completa, poco menos del 30% concurría a establecimientos con Ciclos Básicos independientes y el resto lo hacía en Ciclo Orientados independientes.

En tanto en el año 2009, se observa un aumento de la proporción de alumnos que asistían a establecimientos con oferta de Secundaria Completa (64,2%). De este modo, se registra un descenso de la participación de los Ciclos independientes Básico (23,8%) y Orientado (11,9%) en la atención de la matrícula.

## 2.2. Los escenarios en las jurisdicciones

### 2.2.1. Hacia el reordenamiento de la oferta de establecimientos

En relación con la oferta de establecimientos de nivel Secundario en las jurisdicciones en el período de estudio (2006-2009), se observan tres escenarios resultantes del proceso de transición en el que se encuentran cada jurisdicción: uno, en el cual el número de establecimientos varía en forma positiva, otro en el que permanece estable y/o sin mayores cambios y, por último, el que varía en forma descendente.

El primer escenario representa las provincias en las que la oferta de establecimientos aumentó y comprende 12 jurisdicciones: Córdoba, Corrientes, Chaco, Entre Ríos, La Pampa, Mendoza, Neuquén, Río Negro, Salta, San Luis, Santa Cruz y Santiago del Estero. El crecimiento más notorio se registra en la provincia de Chaco (24,7%).

El segundo escenario lo componen 6 jurisdicciones que no presentan variaciones significativas entre los años considerados. Ellas son: Catamarca, Ciudad de Buenos Aires, La Rioja, San Juan, Tierra del Fuego y Tucumán.

Finalmente, el tercer escenario está conformado por 6 jurisdicciones en el que se observaba una disminución de la oferta de establecimientos de nivel Secundario. Se trataba de las provincias de: Buenos Aires, Chubut, Formosa Jujuy, Misiones y Santa Fe. Los casos más destacados son las provincias de: Misiones (-24,4%), Formosa (-49,5%) y Santa Fe (-65,5%) (ver Cuadro N° 4).

**Cuadro N° 4:**

Establecimientos de nivel Secundario de Educación Común según jurisdicciones.  
Total país. Años 2006 y 2009 (en abs. y %)

Jurisdicción	Establecimientos		
	2006	2009	Var %
Total	17.243	14.510	-15,8
Buenos Aires	6.503	5.370	-17,4
Catamarca	499	504	1,0
Chaco	320	399	24,7
Chubut	224	180	-19,6
Ciudad de Buenos Aires	484	485	0,2
Córdoba	740	760	2,7
Corrientes	222	237	6,8
Entre Ríos	523	540	3,3
Formosa	444	224	-49,5
Jujuy	170	165	-2,9
La Pampa	186	192	3,2
La Rioja	314	313	-0,3
Mendoza	1.082	1.129	4,3
Misiones	709	536	-24,4
Neuquén	115	117	1,7
Río Negro	155	158	1,9
Salta	921	938	1,8
San Juan	279	279	0,0
San Luis	185	195	5,4
Santa Cruz	142	147	3,5
Santa Fe	2.137	738	-65,5
Santiago del Estero	258	273	5,8
Tierra del Fuego	34	34	0,0
Tucumán	597	597	0,0

**Fuente:** Elaboración propia sobre la base de los RA 2006 y 2009, DiNIECE – ME.

El análisis de la distribución de la oferta por **tipo de establecimiento** de nivel Secundario por jurisdicción permite apreciar una considerable diferencia entre estos dos años estudiados. Si bien en el total nacional se presentaban 7 tipos de establecimientos, en cada una de las jurisdicciones la oferta variaba entre 2 y 4 tipos en el año 2006 y entre 2 y 6 tipos en el año 2009<sup>3</sup>. En este sentido, se puede afirmar que el proceso de transición ha conllevado a una situación actual de mayor diversidad.

En cuanto a la cantidad de tipos de establecimiento, en el año 2006, las jurisdicciones con mayor diversidad eran: Ciudad de Buenos Aires, Corrientes, Chaco, Formosa, Jujuy Neuquén, Río Negro, Salta, Santa Fe y Tucumán con la presencia de 4 tipos de establecimientos. Santiago del Estero y Tierra del Fuego presentaban sólo 2 tipos con oferta del nivel Secundario y las restantes catorce provincias presentaban 3 tipos de establecimiento.

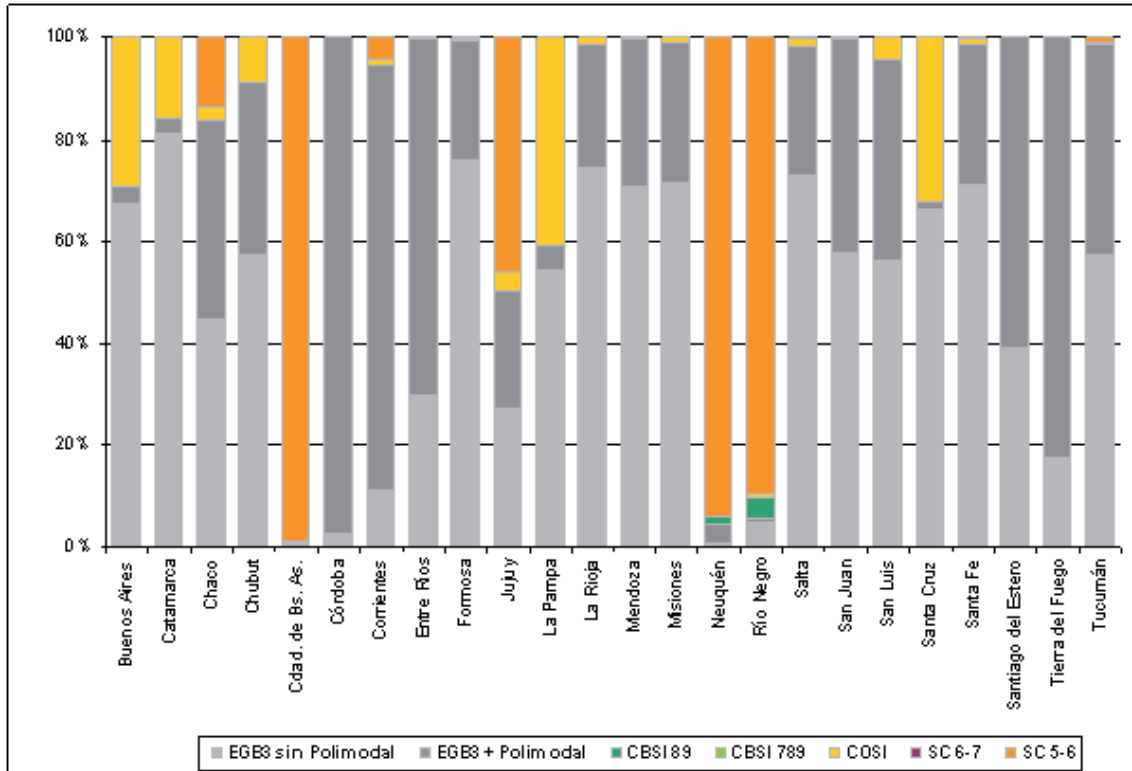
En ese año, como es de esperar, en 20 jurisdicciones se observaban importantes porcentajes de establecimientos que no habían adecuado su oferta en función de la nueva estructura de este nivel educativo (EGB 3 sin Polimodal y EGB 3 + Polimodal). En particular, en Buenos Aires, Catamarca, Chubut, Formosa, La Pampa, La Rioja, Mendoza, Misiones, Salta, San Juan, San Luis, Santa Cruz, Santa Fe y Tucumán predominaba el tipo EGB 3 sin Polimodal dado que representaban más del 50% de la oferta del nivel.

En Córdoba, Corrientes, Entre Ríos, Santiago del Estero y Tierra del Fuego el tipo predominante era EGB 3 + Polimodal; mientras que en Ciudad de Buenos Aires, Neuquén y Río Negro, en donde su oferta no se modificó a lo largo de todos estos años, predominaba el tipo SC 5/6 años. En las provincias de Chaco y Jujuy no prevalecía un tipo en especial (ver Gráfico N° 12).

---

<sup>3</sup> Resulta importante señalar que, en varias provincias, algunos tipos de establecimientos representan muy pocos casos –incluso a un solo establecimiento-. En este estudio se optó por destacar todas las opciones existentes, independientemente del volumen de cada una de ellas. También es significativo destacar la presencia de tipos de establecimientos poco esperados en algunas jurisdicciones. En gran parte se debe a opciones realizadas por el sector privado.

**Gráfico N° 12:**  
 Establecimientos de nivel Secundario de Educación Común por tipo según jurisdicción.  
 Total país. Año 2006 (en %)



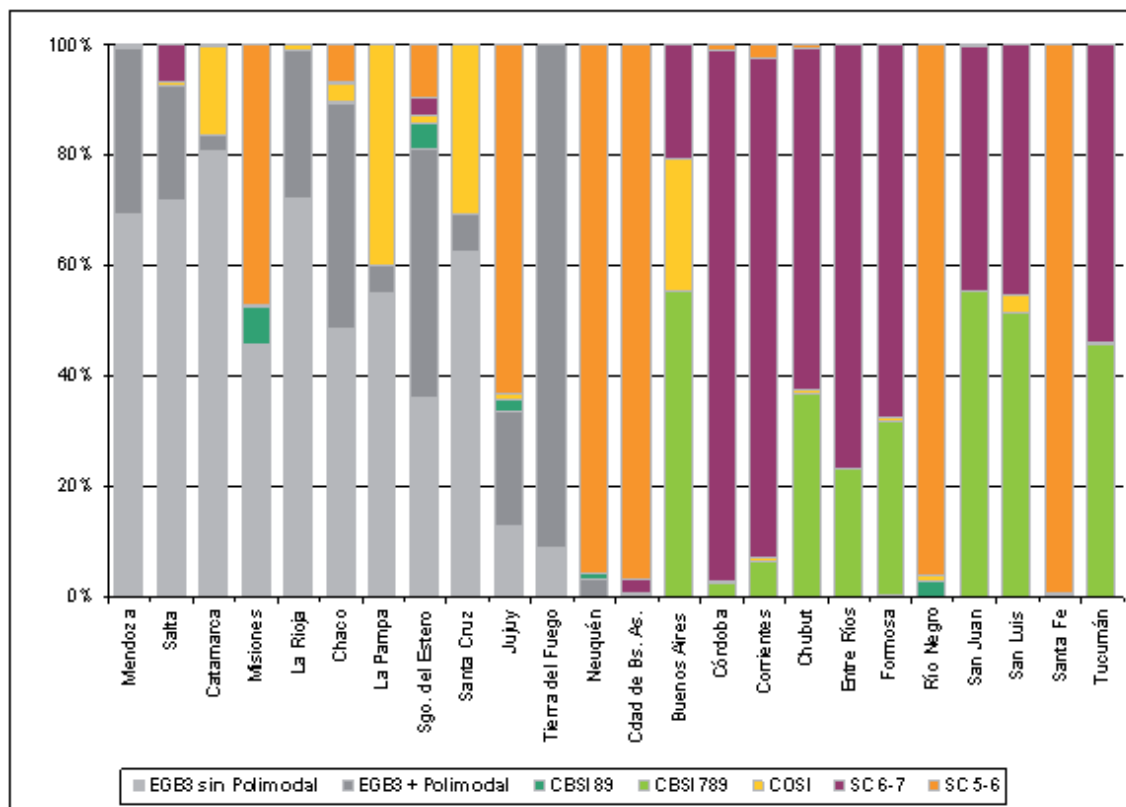
Fuente: Elaboración propia sobre la base del RA 2006, DI NIECE – ME.

Para el año 2009, el escenario se modifica considerablemente. Aumentó la presencia de tipos de establecimiento y disminuyó la cantidad de establecimientos que aún no se habían adecuado a las propuestas de la LEN.

Así, las provincias que presentaban mayor diversidad de tipos eran: Buenos Aires, Chaco, Jujuy, Misiones, Salta y Santiago del Estero. Las jurisdicciones con sólo dos tipos de establecimiento eran: Entre Ríos, y Tierra del Fuego. En tanto que el resto de las provincias, que eran la mayoría, presentaban entre 3 y 4 tipos de establecimientos que ofrecían el nivel Secundario (ver Gráfico N° 13).

**Gráfico N° 13:**

Establecimientos de nivel Secundario de Educación Común por tipo según jurisdicción.  
Total país. Año 2009 (en %)



Fuente: Elaboración propia sobre la base del RA 2009, DiNIECE – ME.

Se destaca que, para el año 2009, 12 jurisdicciones aún registraban establecimientos que habían definido su oferta educativa en términos de la anterior estructura (LFE), en las que se destacaban Catamarca, Chaco, La Rioja, Mendoza, Salta, Santiago del Estero y Tierra del Fuego en donde el porcentaje de establecimientos en estas condiciones superaba el 80% del total. Las demás jurisdicciones presentaban claramente definiciones acerca de su oferta de nivel Secundario en consonancia con la LEN, aunque con situaciones diversas, que se pasan a caracterizar.

En 11 jurisdicciones se observa que más del 50% de los establecimientos se concentraban en ofertas de nivel Secundario completo en los dos tipos definidos por la LEN, distribuidos de la siguiente manera. En Córdoba, Corrientes, Chubut, Entre Ríos, Formosa y Tucumán predominaba la oferta de SC 6/7 y en Ciudad de Buenos Aires, Jujuy, Neuquén, Río Negro y Santa Fe la oferta del tipo SC 5/6. En 3 provincias la Secundaria Completa alcanzaba un poco más del 44% (Misiones, San Juan y San Luis).

En 3 provincias se registraba una considerable presencia de los Ciclos Básicos de Secundaria Independiente, con un poco más del 50% del total. Tal era el caso de las provincias de Buenos Aires, San Juan y San Luis.

### 2.2.2. La matrícula en el proceso de reordenamiento de la oferta de establecimientos

Si bien en el total del país, la cantidad de alumnos del nivel Secundario se incrementó un 2% entre 2006 y 2009, se pueden caracterizar dos escenarios a nivel provincial: donde la matrícula creció y donde eso no sucedió.



Cabe aclarar que caracterizar la evolución de la matrícula del nivel Secundario en este período de transición resulta complejo en función de considerar el punto de partida en el año 2006 y las decisiones tomadas por las jurisdicciones en términos de la estructura académica. En algunas jurisdicciones, en el año 2006, el 7° año de estudio era contabilizado en el nivel Primario mientras que en el 2009 pasó a constituir parte de la matrícula del nivel Secundario. También se verifica el proceso inverso en otras jurisdicciones.

En el primer escenario señalado, se observaron incrementos de la matrícula de nivel Secundario en 18 jurisdicciones. Se trata de: Buenos Aires, Catamarca, Córdoba, Corrientes, Chaco, Chubut, Entre Ríos, Formosa, Jujuy, La Rioja, Mendoza, Río Negro, Salta, San Juan, San Luis, Santa Cruz, Tierra del Fuego y Tucumán. Los mayores aumentos se registraban en las provincias de: Santa Cruz (9,2%), Tucumán (9,7%), Formosa(11,3%), San Luis (11,6%) y Chaco (13,8%) (ver Cuadro N° 5).

**Cuadro N° 5:**  
Matrícula de nivel Secundario de Educación Común según jurisdicciones.  
Total país. Años 2006 y 2009 (en abs. y %)

Jurisdicción	Establecimientos		
	2006	2009	Var %
<b>Total</b>	<b>3.388.516</b>	<b>3.453.932</b>	<b>1,9</b>
Buenos Aires	1.267.188	1.340.075	5,8
Catamarca	40.077	41.603	3,8
Chaco	100.716	114.576	13,8
Chubut	46.050	50.112	8,8
Ciudad de Buenos Aires	193.994	187.996	-3,1
Córdoba	286.823	287.790	0,3
Corrientes	94.430	99.144	5,0
Entre Ríos	109.051	112.458	3,1
Formosa	59.481	66.213	11,3
Jujuy	64.326	66.823	3,9
La Pampa	28.884	28.582	-1,0
La Rioja	33.522	35.234	5,1
Mendoza	151.406	155.859	2,9
Misiones	92.624	74.800	-19,2
Neuquén	46.513	45.528	-2,1
Río Negro	47.867	49.045	2,5
Salta	128.016	136.350	6,5
San Juan	59.224	60.302	1,8
San Luis	34.768	38.800	11,6
Santa Cruz	22.530	24.614	9,2
Santa Fe	270.962	215.218	-20,6
Santiago del Estero	67.149	66.672	-0,7
Tierra del Fuego	14.281	14.996	5,0
Tucumán	128.634	141.142	9,7

Fuente: Elaboración propia sobre la base de los RA 2006 y 2009, DiNIECE – ME.

El segundo escenario, en donde la matrícula disminuyó, está constituido por 6 jurisdicciones. Ellas son: Ciudad de Buenos Aires, La Pampa, Misiones, Neuquén, Santa Fe y Santiago del Estero. Se destacan las provincias de Misiones y Santa Fe con una disminución de la matrícula superior al 18%. En estas jurisdicciones, merece señalarse que también se registraron dismi-

nuciones en la cantidad de establecimientos. En alguna de estas jurisdicciones, esta situación puede atribuirse, en cierta medida, a la reestructuración del nivel como resultado de, principalmente, la relocalización del 7° año de estudio ahora en el nivel Primario.

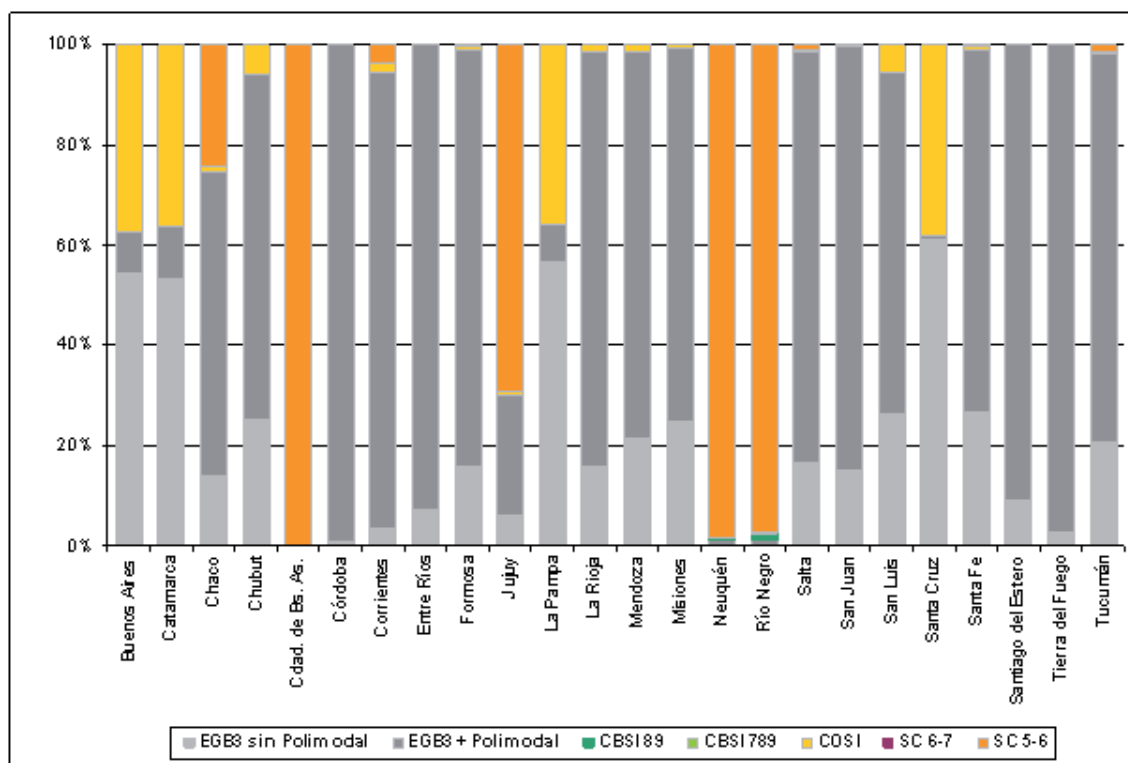
En el análisis de la distribución de la *matrícula* según los tipos de establecimiento de nivel Secundario por jurisdicción se pueden observar importantes cambios entre el 2006 y el 2009 en las jurisdicciones.

Tal como se detalló en el punto anterior, en el año 2006 predominaban los tipos de establecimiento que aún no habían adecuado su estructura a lo dispuesto en la LEN. Por ello, en la mayoría de las jurisdicciones prevalecían los tipos EGB 3 sin Polimodal y EGB 3 + Polimodal. Este último tipo concentraba la mayor parte de la matrícula en un total de 16 jurisdicciones. Ellas eran Córdoba, Corrientes, Chaco, Chubut, Entre Ríos Formosa, La Rioja, Mendoza, Misiones, Salta, San Juan, San Luis, Santa Fe, Santiago del Estero, Tierra del Fuego y Tucumán. En algunas de ellas, esta oferta se complementaba con EGB 3 sin Polimodal y en otras era la oferta que contenían prácticamente toda la matrícula de nivel Secundario.

En 4 jurisdicciones se destaca que la mayor parte de la matrícula asistía a establecimientos del tipo SC 5/6 años. Tal era el caso de Ciudad de Buenos Aires, Jujuy, Neuquén y Río Negro. En las restantes provincias, se observaba la distribución de la matrícula entre diversos tipos de establecimiento (ver Gráfico N°14).

**Gráfico N° 14:**

Matrícula de nivel Secundario de Educación Común por tipo según jurisdicción. Total país. Año 2006 (en %)



Fuente: Elaboración propia sobre la base del RA 2006, DiNIECE – ME.

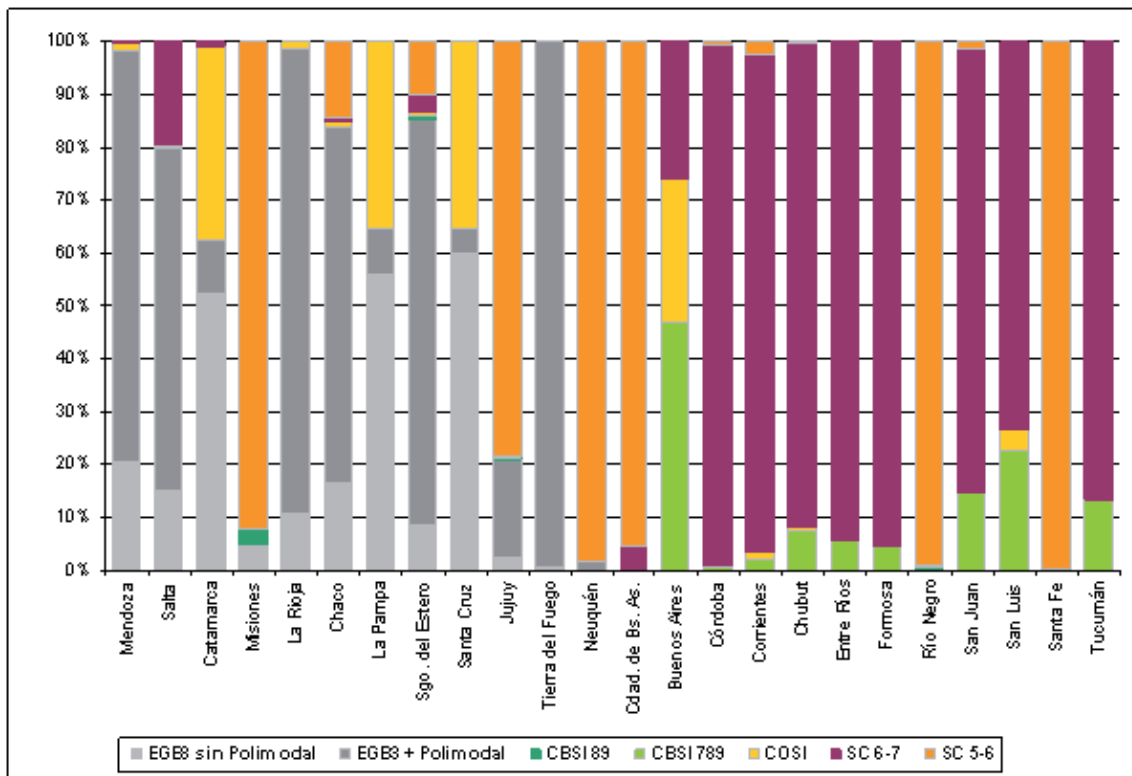
Para el año 2009, sólo 15,7% de la matrícula se encontraba en establecimientos que aún no habían adecuado su estructura pero, cabe precisar, con importantes variaciones en las provincias donde esto sucedía. Así, se observaba que en 9 jurisdicciones más del 60% de los estudiantes se encontraba en EGB 3 con y sin Polimodal. Se trataba prácticamente de las mis-

mas provincias donde este fenómeno se observaba a nivel de los establecimientos: Catamarca, Chaco, La Pampa, La Rioja, Mendoza, Salta, Santa Cruz, Santiago del Estero y Tierra del Fuego.

En las restantes 15 jurisdicciones, la mayor parte de la matrícula se encontraba definida en términos de la LEN y en 14 de ellas la matrícula se concentraba en un solo tipo de establecimiento: la Secundaria Completa, ya sea de 5-6 años o 6-7 años. En 8 provincias, la matrícula se concentraba en la SC 6/7: Córdoba, Corrientes, Chubut, Entre Ríos, Formosa, San Luis, San Juan y Tucumán. En otras 6 jurisdicciones, la mayoría de los alumnos estaban incluidos en la SC 5/6: Ciudad de Buenos Aires, Jujuy, Misiones, Neuquén, Río Negro y Santa Fe. Por último, se destaca la situación de la provincia de Buenos Aires donde la matrícula se distribuía en tres tipos de establecimientos de nivel Secundario: CBSI 789, COSI y SC 6/7 (ver Gráfico N°15).

**Gráfico N° 15:**

Matrícula de nivel Secundario de Educación Común por tipo según jurisdicción.  
 Total país. Año 2009 (en %)



Fuente: Elaboración propia sobre la base del RA 2009, DiNIECE – ME.

Para finalizar, se espera que esta diversidad de situaciones entre las provincias y al interior de éstas continúe disminuyendo a medida que los establecimientos que ofrecen EGB 3 con y sin Polimodal finalicen de adecuar su oferta a las disposiciones de la LEN.

## 3. ANEXOS

### 3.1. Anexo metodológico

#### Comparabilidad de Instrumentos

El análisis de los instrumentos de recolección de información 2006 a 2009 muestra que los cambios producidos en estos años no afectan la comparabilidad. A partir del año 2008, es posible distinguir las escuelas primarias que finalizan su oferta en 6° o 7° año de estudio permitiendo, de este modo, identificar qué tipo de estructura académica tiene cada establecimiento.

**Esquema N° 1**  
Comparación de instrumentos

Dimensiones cuadernillos		2006	2007	2008	2009	Análisis
Primario	Secciones	"Educación General Básica. 1°, 2° y 3° Ciclo / Nivel Primario"	"EGB 1y 2. EGB 3. Nivel Primario"	"Nivel Primario / EGB"	"Nivel Primario. Primario / EGB 1, 2 y 3"	Varían los formatos de los títulos de los cuadros, pero el contenido es el mismo.
	Niveles	Primario; EGB	Primario; EGB	Primaria 6; Primaria 7; EGB	Primaria 6; Primaria 7; EGB	Desde 2008 se pueden identificar Primarias de 6 y 7 años de duración.
Secundario	Secciones	"Nivel Medio / Polimodal"	"Nivel Medio / Polimodal"	"Secundario / Medio / Polimodal"	"Secundario / Medio/ Polimodal"	Varían los formatos de los títulos de los cuadros, pero el contenido es el mismo.
	Niveles	Medio; Polimodal	Medio; Polimodal	Medio/ Secundaria; Polimodal	Secundario / Medio; Polimodal	Varían los formatos de los títulos de los cuadros, pero el contenido es el mismo.

Del mismo modo, también es posible identificar el tipo de certificación requerida para el ingreso al nivel Secundario/Medio/Polimodal desde el año 2008, distinguiendo entre certificado de Primaria de 6 años de estudio aprobado; certificado de Primaria de 7 años de estudio aprobado y certificado de EGB aprobado. Esta información está asociada a los planes de estudio de estos niveles educativos.

A continuación, se detallan las decisiones metodológicas de este estudio relacionadas con (1) la definición del universo y la construcción de tipos institucionales de escuela Secundaria y (2) la información utilizada para su estratificación socio-económica.

#### Universo de estudio y variables

El universo comprendido en este estudio está conformado por establecimientos educativos que ofrecen educación de nivel Secundario. La fuente de información utilizada son los Relevamientos Anuales 2006, 2007 y 2008 elaborados por el Ministerio de Educación a partir de los datos relevados y compilados por los respectivos Ministerios de cada jurisdicción.

Para la construcción de los tipos institucionales, se seleccionaron las unidades de servicio (cuanexo) que contaban con matrícula en alguno de los años de estudio del nivel Primario, EGB o Secundario (1° a 13° años; en este último año se incluyó la matrícula del año 14°). La información de matrícula de cada unidad de servicio (cuanexos) fue sumada (agregada) para cada establecimiento (cue). Luego, se construyó un campo con nueve dígitos, cada uno de

los cuales expresaba la presencia o la ausencia de matrícula en cada año de los establecimientos. Este campo (denominado Oferta\_1\_13) da cuenta de un mapa de oferta con más y menos años de estudio en cada establecimiento, lo que da cuenta no sólo de estructuras con diferentes ciclos sino, también, ciclos que duran 2, 3 ó 4 años y/o que no necesariamente ofrecen, en el año calendario de referencia, todos los años de estudio del ciclo o el nivel.

En este sentido, los 14 dígitos del campo Oferta\_1\_13 expresan la oferta de años de estudio de cada establecimiento (cue). El primer dígito indica presencia de matrícula en alguno de los años de la Primaria que se extiende de 1° a 6° grado (su objetivo es identificar si el nivel Secundario pertenece a un establecimiento que también ofrece el nivel Primario); el segundo señala presencia de matrícula de 7° de nivel Primario; el cuarto indica presencia de matrícula de 7° de nivel EGB; el quinto indica la presencia de matrícula de 7° de nivel Secundario; los siguientes dígitos refieren a la presencia o la ausencia de matrícula en cada uno de los años de estudio subsiguientes hasta el 13° (en el que se ha sumado la matrícula de 14°). Cada número (6, 7, 7, 7, 8, 8, 9, 9, 0, 1, 2 y 3) indica "presencia de matrícula" en el año de estudio correspondiente y los guiones ( - ) "ausencia de matrícula". Es importante aclarar que las secciones de 7° pueden pertenecer al nivel Primario, EGB o Secundario dependiendo de la jurisdicción, el establecimiento y el plan de estudio (en algunos pocos establecimientos conviven s que fueron declarados por el establecimiento como pertenecientes a niveles distintos) (ver Esquema N° 2).

**Esquema N° 2:**

Descripción del campo Oferta\_1\_13

POSICIÓN	NÚMERO	PRESENCIA DE MATRÍCULA
1	6	En 1° a 6° año de estudio (en por lo menos 1 de los años del nivel Primario)
2	7	En 7° año de estudio de nivel Primario
3		Barra separadora
4	7	En 7° año de estudio de nivel EGB
5	7	En 7° año de estudio de nivel Secundario
6	8	En 8° año de estudio de nivel EGB
7	8	En 8° año de estudio de nivel Secundario
8	9	En 9° año de estudio de nivel EGB
9	9	En 9° año de estudio de nivel Secundario
10		Barra separadora
11	0	En 10° año de estudio de nivel Secundario/Polimodal
12	1	En 11° año de estudio de nivel Secundario/Polimodal
13	2	En 12° año de estudio de nivel Secundario/Polimodal
14	3	En 13° año de estudio de nivel Secundario/Polimodal

El campo oferta\_1\_13 asume distintos valores o categoría. Esta diversidad fue analizada y agrupada en lo que se denominó "tipos institucionales". Se trata de 7 situaciones que dan una idea resumida pero completa de la heterogeneidad de años de estudio de la oferta (ver Esquema N° 3).

Esquema N° 3:  
Tipos de establecimientos que ofrecen el nivel Secundario de Educación Común  
según año de estudio

TIPO DE ESTABLECIMIENTOS		AÑO DE ESTUDIO								
Denominación	Sigla	7°		8°		9°		10°	11°	12° / 13°
		EGB	Sec.	EGB	Sec.	EGB	Sec.			
Secundaria Completa de 6/7 años (7° a 12°/13°)	SC 6 / 7									
Secundaria Completa de 5/6 años (8° a 12°/13°)	SC 5 / 6									
Ciclo Orientado de Secundaria Independiente (10° a 12°/13°)	COSI									
Ciclo Básico de Secundaria Independiente de 2 años (8° y 9°)	CBSI 89									
Ciclo Básico de Secundaria Independiente de 3 años (7° a 9°)	CBSI 789									
EGB3 sin Polimodal (7° a 9°)	EGB3 sin Polimodal									
EGB3 con Polimodal (7° a 12°/13°)	EGB3 + Polimodal									
Otros	Otros									

Fuente: Elaboración propia sobre la base del RA 2008, DiNIECE - ME

### 3.2. Anexo estadístico

#### 3.2.1. Tablas

**Tabla N° 1:** Establecimientos y Matrícula del nivel Secundario de Educación Común según ámbito geográfico y sector de gestión. Total país. Años 2006 y 2009 (en abs y %)

Total total		Establecimientos			Matrícula		
		2006	2009	Var. %	2006	2009	Var. %
		17.243	14.510	-15,8%	3.388.516	3.457.250	2,0%
Sector	Estatal	12.333	10.020	-18,8%	2.438.706	2.474.822	1,5%
	Privado	4.910	4.490	-8,6%	949.810	982.428	3,4%
Ámbito (corregido)	Urbano	12.383	10.969	-11,4%	3.169.548	3.230.725	1,9%
	Rural	4.860	3.541	-27,1%	218.968	226.525	3,5%

Fuente: Elaboración propia sobre la base de los RA 2006 y 2009, DiNIECE – ME.

**Tabla N° 2:** Total de establecimientos con oferta de nivel Secundario de Educación Común por año según ámbito y sector de gestión. Total país. Años 2006 a 2009 (en abs.)

	2006	2007	2008	2009
Total	17.243	16.621	15.092	14.510
Urbano	12.383	12.111	11.090	10.969
Rural	4.860	4.510	4.002	3.541
Estatal	12.333	11.700	10.631	10.020
Privado	4.910	4.921	4.461	4.490

Fuente: Elaboración propia sobre la base de los RA 2006 a 2009, DiNIECE – ME.

**Tabla N° 3:** Distribución porcentual de establecimientos con oferta de nivel Secundario de Educación Común por ámbito y sector de gestión. Total país. Años 2006 a 2009

	2006	2007	2008	2009
<b>Total</b>	<b>100,0</b>	<b>100,0</b>	<b>100,0</b>	<b>100,0</b>
Urbano	71,8	72,9	73,5	75,6
Rural	28,2	27,1	26,5	24,4
Estatad	71,5	70,4	70,4	69,1
Privado	28,5	29,6	29,6	30,9

Fuente: Elaboración propia sobre la base de los RA 2006 a 2009, DiNIECE – ME.

**Tabla N° 4:** Alumnos de nivel Secundario de Educación Común por año según ámbito geográfico y sector de gestión. Total país. Años 2006 a 2009 (en abs.)

Ámbito y Sector de Gestión	2006	2007	2008	2009
<b>Total</b>	<b>3.388.516</b>	<b>3.391.675</b>	<b>3.378.799</b>	<b>3.457.250</b>
Urbano	3.169.548	3.168.813	3.160.195	3.230.725
Rural	218.968	222.862	218.604	226.525
Estatad	2.438.706	2.431.898	2.417.235	2.474.822
Privado	949.810	959.777	961.564	982.428

Fuente: Elaboración propia sobre la base de los RA 2006 a 2009, DiNIECE – ME.

**Tabla N° 5:** Distribución porcentual de la matrícula de nivel Secundario de Educación Común por año según ámbito geográfico y sector de gestión. Total país. Años 2006 a 2009

Ámbito y Sector de Gestión	2006	2007	2008	2009
<b>Total</b>	<b>100,0</b>	<b>100,0</b>	<b>100,0</b>	<b>100,0</b>
Urbano	93,5	93,4	93,5	93,4
Rural	6,5	6,6	6,5	6,6
Estatad	72,0	71,7	71,5	71,6
Privado	28,0	28,3	28,5	28,4

Fuente: Elaboración propia sobre la base de los RA 2006 a 2009, DiNIECE – ME.

**Tabla N° 6:** Establecimientos de nivel Secundario de Educación Común por año según tipo. Total país. Años 2006 a 2009 (en abs.)

Tipos de establecimiento	2006	2007	2008	2009
<b>Total</b>	<b>17.243</b>	<b>16.621</b>	<b>15.092</b>	<b>14.510</b>
CBSI 789	-	-	3.856	3.792
CBSI 89	12	7	530	69
COSI	2.193	1.991	1.708	1.536
EGB3 sin Polimodal	10.271	9.562	3.099	2.838
EGB3 + Polimodal	3.890	4.116	1.627	1.001
SC 5-6	865	925	1.499	1.876
SC 6-7	-	-	2.527	3.341
Otros	12	20	246	57

Fuente: Elaboración propia sobre la base de los RA 2006 a 2009, DiNIECE – ME.

**Tabla N° 7:** Distribución porcentual de establecimientos de nivel Secundario de Educación Común por año según tipo. Total país. Años 2006 a 2009

Tipos de establecimiento	2006	2007	2008	2009
Total	17.243	16.621	15.092	14.510
CBSI 789	-	-	25,5	26,1
CBSI 89	0,1	0,0	3,5	0,5
COSI	12,7	12,0	11,3	10,6
EGB3 sin Polimodal	59,6	57,5	20,5	19,6
EGB3 + Polimodal	22,6	24,8	10,8	6,9
SC 5-6	5,0	5,6	9,9	12,9
SC 6-7	-	-	16,7	23,0
Otros	0,1	0,1	1,6	0,4

Fuente: Elaboración propia sobre la base de los RA 2006 a 2009, DINIECE – ME.

**Tabla N° 8:** Alumnos de nivel Secundario de Educación Común por año según tipo. Total país. Años 2006 a 2009 (en abs.)

Tipos de establecimiento	2006	2007	2008	2009
Total	3.388.516	3.391.675	3.378.799	3.457.250
CBSI 789	-	-	691.319	682.069
CBSI 89	913	559	17.075	4.080
COSI	520.213	478.120	438.593	410.358
EGB3 sin Polimodal	999.430	980.929	158.709	138.426
EGB3 + Polimodal	1.505.078	1.546.036	577.794	404.511
SC 5-6	361.559	384.200	529.286	638.729
SC 6-7	-	-	961.506	1.175.759
Otros	1.323	1.831	4.517	3.318

Fuente: Elaboración propia sobre la base de los RA 2006 a 2009, DINIECE – ME.

**Tabla N° 9:** Distribución porcentual de la matrícula de nivel Secundario de Educación Común por año según tipo. Total país. Años 2006 a 2009

Tipos de establecimiento	2006	2007	2008	2009
Total	3.388.516	3.391.675	3.378.799	3.457.250
CBSI 789	-	-	20,5	19,7
CBSI 89	0,0	0,0	0,5	0,1
COSI	15,4	14,1	13,0	11,9
EGB3 sin Polimodal	29,5	28,9	4,7	4,0
EGB3 + Polimodal	44,4	45,6	17,1	11,7
SC 5-6	10,7	11,3	15,7	18,5
SC 6-7	-	-	28,5	34,0
Otros	0,0	0,1	0,1	0,1

Fuente: Elaboración propia sobre la base de los RA 2006 a 2009, DINIECE – ME.



**Tabla N° 10:** Establecimientos y matrícula de nivel Secundario de Educación Común por año de estudio según tipo. Total país. Años 2006 y 2009 (en abs y %)

Tipo de establecimiento <sup>total</sup>	Absolutos				Porcentaje			
	Establecimientos		Matrícula		Establecimientos		Matrícula	
	2006	2009	2006	2009	2006	2009	2006	2009
<b>Total</b>	17.243	14.510	3.388.516	3.457.250	17.243	14.510	3.388.516	3.457.250
CBSI 789	-	3.792	-	682.069	-	26,1	-	19,7
CBSI 89	12	69	913	4.080	0,1	0,5	0,0	0,1
COSI	2.193	1.536	520.213	410.358	12,7	10,6	15,4	11,9
EGB 3 + Polimodal	3.890	1.001	1.505.078	404.511	22,6	6,9	44,4	11,7
EGB 3 sin Polimodal	10.271	2.838	999.430	138.426	59,6	19,6	29,5	4,0
SC 5/6	865	1.876	361.559	638.729	5,0	12,9	10,7	18,5
SC 6/7	-	3.341	-	1.175.759	-	23,0	-	34,0
Otros	12	57	1.323	3.318	0,1	0,4	0,0	0,1

Fuente: Elaboración propia sobre la base de los RA 2006 y 2009, DINIECE – ME.

**Tabla N° 11:** Establecimientos y matrícula de nivel Secundario de Educación Común de la Provincia de Buenos Aires por año de estudio según tipo. Años 2006 y 2009 (en abs y %)

Tipo de establecimiento <sup>total</sup>	Absolutos				Porcentaje			
	Establecimientos		Matrícula		Establecimientos		Matrícula	
	2006	2009	2006	2009	2006	2009	2006	2009
<b>Total</b>	6.503	5.370	1.267.188	1.340.351	6.503	5.370	1.267.188	1.340.351
CBSI 789	-	2.966	-	628.216	-	55,2	-	46,9
CBSI 89	-	4	-	166	-	0,1	-	0,0
COSI	1.886	1.281	471.883	366.303	29,0	23,9	37,2	27,3
EGB 3 + Polimodal	224	-	106.746	-	3,4	-	8,4	-
EGB 3 sin Polimodal	4.388	-	688.533	-	67,5	-	54,3	-
SC 5/6	-	8	-	1.531	-	0,1	-	0,1
SC 6/7	-	1.106	-	343.859	-	20,6	-	25,7
Otros	5	5	26	276	0,1	0,1	0,0	0,0

Fuente: Elaboración propia sobre la base de los RA 2006 y 2009, DINIECE – ME.

**Tabla N° 12:** Establecimientos y matrícula de nivel Secundario de Educación Común de la Provincia de Catamarca por año de estudio según tipo. Años 2006 y 2009 (en abs y %)

Tipo de establecimiento <sup>total</sup>	Absolutos				Porcentaje			
	Establecimientos		Matrícula		Establecimientos		Matrícula	
	2006	2009	2006	2009	2006	2009	2006	2009
<b>Total</b>	499	504	40.077	42.393	499	504	40.077	42.393
CBSI 789	-	-	-	-	-	-	-	-
CBSI 89	-	-	-	-	-	-	-	-
COSI	80	81	14.508	15.288	16,0	16,1	36,2	36,1
EGB 3 + Polimodal	14	14	4.209	4.090	2,8	2,8	10,5	9,6
EGB 3 sin Polimodal	403	407	21.357	21.882	80,8	80,8	53,3	51,6
SC 5/6	-	-	-	-	-	-	-	-
SC 6/7	-	1	-	343	-	0,2	-	0,8
Otros	2	1	3	790	0,4	0,2	0,0	1,9

Fuente: Elaboración propia sobre la base de los RA 2006 y 2009, DINIECE – ME.

**Tabla N° 13:** Establecimientos y matrícula de nivel Secundario de Educación Común de la Provincia de Chaco por año de estudio según tipo. Años 2006 y 2009 (en abs y %)

Tipo de establecimiento <sup>total</sup>	Absolutos				Porcentaje			
	Establecimientos		Matrícula		Establecimientos		Matrícula	
	2006	2009	2006	2009	2006	2009	2006	2009
Total	320	399	100.716	114.797	320	399	100.716	114.797
CBSI 789	-	-	-	-	-	-	-	-
CBSI 89	-	1	-	52	-	0,3	-	0,0
COSI	9	12	1.355	1.603	2,8	3,0	1,3	1,4
EGB 3 + Polimodal	124	162	60.228	76.606	38,8	40,6	59,8	66,7
EGB 3 sin Polimodal	143	192	13.947	19.062	44,7	48,1	13,8	16,6
SC 5/6	43	26	24.119	16.613	13,4	6,5	23,9	14,5
SC 6/7	-	2	-	640	-	0,5	-	0,6
Otros	1	4	1.067	221	0,3	1,0	1,1	0,2

Fuente: Elaboración propia sobre la base de los RA 2006 y 2009, DINIECE – ME.

**Tabla N° 14:** Establecimientos y matrícula de nivel Secundario de Educación Común de la Provincia de Chubut por año de estudio según tipo. Años 2006 y 2009 (en abs y %)

Tipo de establecimiento <sup>total</sup>	Absolutos				Porcentaje			
	Establecimientos		Matrícula		Establecimientos		Matrícula	
	2006	2009	2006	2009	2006	2009	2006	2009
Total	224	180	46.050	50.114	224	180	46.050	50.114
CBSI 789	-	66	-	3.717	-	36,7	-	7,4
CBSI 89	-	-	-	-	-	-	-	-
COSI	19	1	2.628	380	8,5	0,6	5,7	0,8
EGB 3 + Polimodal	76	-	31.819	-	33,9	-	69,1	-
EGB 3 sin Polimodal	129	-	11.603	-	57,6	-	25,2	-
SC 5/6	-	1	-	157	-	0,6	-	0,3
SC 6/7	-	111	-	45.858	-	61,7	-	91,5
Otros	-	1	-	2	-	0,6	-	0,0

Fuente: Elaboración propia sobre la base de los RA 2006 y 2009, DINIECE – ME.

**Tabla N° 15:** Establecimientos y matrícula de nivel Secundario de Educación Común de la Ciudad de Buenos Aires por año de estudio según tipo. Años 2006 y 2009 (en abs y %)

Tipo de establecimiento <sup>total</sup>	Absolutos				Porcentaje			
	Establecimientos		Matrícula		Establecimientos		Matrícula	
	2006	2009	2006	2009	2006	2009	2006	2009
Total	484	485	193.994	188.290	484	485	193.994	188.290
CBSI 789	-	-	-	-	-	-	-	-
CBSI 89	4	3	203	339	0,8	0,6	0,1	0,2
COSI	1	1	22	306	0,2	0,2	0,0	0,2
EGB 3 + Polimodal	1	-	571	-	0,2	-	0,3	-
EGB 3 sin Polimodal	-	-	-	-	-	-	-	-
SC 5/6	478	464	193.198	179.395	98,8	95,7	99,6	95,3
SC 6/7	-	12	-	7.956	-	2,5	-	4,2
Otros	-	5	-	294	-	1,0	-	0,2

Fuente: Elaboración propia sobre la base de los RA 2006 y 2009, DINIECE – ME.

**Tabla N° 16:** Establecimientos y matrícula de nivel Secundario de Educación Común de la Provincia de Córdoba por año de estudio según tipo. Años 2006 y 2009 (en abs y %)

Tipo de establecimiento	Absolutos				Porcentaje			
	Establecimientos		Matrícula		Establecimientos		Matrícula	
	2006	2009	2006	2009	2006	2009	2006	2009
Total	740	760	286.823	287.827	740	760	286.823	287.827
CBSI 789	-	19	-	2.187	-	2,5	-	0,8
CBSI 89	-	-	-	-	-	-	-	-
COSI	1	1	199	196	0,1	0,1	0,1	0,1
EGB 3 + Polimodal	718	-	283.711	-	97,0	-	98,9	-
EGB 3 sin Polimodal	21	-	2.913	-	2,8	-	1,0	-
SC 5/6	-	7	-	1.846	-	0,9	-	0,6
SC 6/7	-	731	-	283.561	-	96,2	-	98,5
Otros	-	2	-	37	-	0,3	-	0,0

Fuente: Elaboración propia sobre la base de los RA 2006 y 2009, DiNIECE – ME.

**Tabla N° 17:** Establecimientos y matrícula de nivel Secundario de Educación Común de la Provincia de Corrientes por año de estudio según tipo. Años 2006 y 2009 (en abs y %)

Tipo de establecimiento	Absolutos				Porcentaje			
	Establecimientos		Matrícula		Establecimientos		Matrícula	
	2006	2009	2006	2009	2006	2009	2006	2009
Total	222	237	94.430	99.171	222	237	94.430	99.171
CBSI 789	-	15	-	2.100	-	6,3	-	2,1
CBSI 89	-	-	-	-	-	-	-	-
COSI	2	2	1.283	1.300	0,9	0,8	1,4	1,3
EGB 3 + Polimodal	184	-	86.158	-	82,9	-	91,2	-
EGB 3 sin Polimodal	25	-	3.238	-	11,3	-	3,4	-
SC 5/6	10	6	3.715	2.392	4,5	2,5	3,9	2,4
SC 6/7	-	213	-	93.352	-	90,0	-	94,2
Otros	1	1	36	27	0,5	0,4	0,0	0,0

Fuente: Elaboración propia sobre la base de los RA 2006 y 2009, DiNIECE – ME.

**Tabla N° 18:** Establecimientos y matrícula de nivel Secundario de Educación Común de la Provincia de Entre Ríos por año de estudio según tipo. Años 2006 y 2009 (en abs y %)

Tipo de establecimiento	Absolutos				Porcentaje			
	Establecimientos		Matrícula		Establecimientos		Matrícula	
	2006	2009	2006	2009	2006	2009	2006	2009
Total	523	540	109.051	112.461	523	540	109.051	112.461
CBSI 789	-	125	-	6.235	-	23,1	-	5,5
CBSI 89	-	-	-	-	-	-	-	-
COSI	2	-	111	-	0,4	-	0,1	-
EGB 3 + Polimodal	364	-	100.990	-	69,6	-	92,6	-
EGB 3 sin Polimodal	157	-	7.950	-	30,0	-	7,3	-
SC 5/6	-	-	-	-	-	-	-	-
SC 6/7	-	413	-	106.223	-	76,5	-	94,5
Otros	-	2	-	3	-	0,4	-	0,0

Fuente: Elaboración propia sobre la base de los RA 2006 y 2009, DiNIECE – ME.

**Tabla N° 19:** Establecimientos y matrícula de nivel Secundario de Educación Común de la Provincia de Formosa por año de estudio según tipo. Años 2006 y 2009 (en abs y %)

Tipo de establecimiento	Absolutos				Porcentaje			
	Establecimientos		Matrícula		Establecimientos		Matrícula	
	2006	2009	2006	2009	2006	2009	2006	2009
Total	444	224	59.481	66.370	444	224	59.481	66.370
CBSI 789	-	70	-	2.960	-	31,3	-	4,5
CBSI 89	-	1	-	9	-	0,4	-	0,0
COSI	2	1	373	16	0,5	0,4	0,6	0,0
EGB 3 + Polimodal	104	-	49.612	-	23,4	-	83,4	-
EGB 3 sin Polimodal	337	-	9.392	-	75,9	-	15,8	-
SC 5/6	1	-	104	-	0,2	-	0,2	-
SC 6/7	-	149	-	63.228	-	66,5	-	95,3
Otros	-	3	-	157	-	1,3	-	0,2

Fuente: Elaboración propia sobre la base de los RA 2006 y 2009, DiNIECE – ME.

**Tabla N° 20:** Establecimientos y matrícula de nivel Secundario de Educación Común de la Provincia de Jujuy por año de estudio según tipo. Años 2006 y 2009 (en abs y %)

Tipo de establecimiento	Absolutos				Porcentaje			
	Establecimientos		Matrícula		Establecimientos		Matrícula	
	2006	2009	2006	2009	2006	2009	2006	2009
Total	170	165	64.326	67.008	170	165	64.326	67.008
CBSI 789	-	-	-	-	-	-	-	-
CBSI 89	-	3	-	179	-	1,8	-	0,3
COSI	6	2	301	243	3,5	1,2	0,5	0,4
EGB 3 + Polimodal	40	34	15.607	12.450	23,5	20,6	24,3	18,6
EGB 3 sin Polimodal	46	21	3.950	1.611	27,1	12,7	6,1	2,4
SC 5/6	78	103	44.468	52.340	45,9	62,4	69,1	78,1
SC 6/7	-	-	-	-	-	-	-	-
Otros	-	2	-	185	-	1,2	-	0,3

Fuente: Elaboración propia sobre la base de los RA 2006 y 2009, DiNIECE – ME.

**Tabla N° 21:** Establecimientos y matrícula de nivel Secundario de Educación Común de la Provincia de La Pampa por año de estudio según tipo. Años 2006 y 2009 (en abs y %)

Tipo de establecimiento	Absolutos				Porcentaje			
	Establecimientos		Matrícula		Establecimientos		Matrícula	
	2006	2009	2006	2009	2006	2009	2006	2009
Total	186	192	28.884	28.582	186	192	28.884	28.582
CBSI 789	-	-	-	-	-	-	-	-
CBSI 89	-	-	-	-	-	-	-	-
COSI	76	77	10.261	10.179	40,9	40,1	35,5	35,6
EGB 3 + Polimodal	9	9	2.234	2.473	4,8	4,7	7,7	8,7
EGB 3 sin Polimodal	101	106	16.389	15.930	54,3	55,2	56,7	55,7
SC 5/6	-	-	-	-	-	-	-	-
SC 6/7	-	-	-	-	-	-	-	-
Otros	-	-	-	-	-	-	-	-

Fuente: Elaboración propia sobre la base de los RA 2006 y 2009, DiNIECE – ME.

**Tabla N° 22:** Establecimientos y matrícula de nivel Secundario de Educación Común de la Provincia de La Rioja por año de estudio según tipo. Años 2006 y 2009 (en abs y %)

Tipo de establecimiento	Absolutos				Porcentaje			
	Establecimientos		Matrícula		Establecimientos		Matrícula	
	2006	2009	2006	2009	2006	2009	2006	2009
Total	314	313	33.522	35.234	314	313	33.522	35.234
CBSI 789	-	-	-	-	-	-	-	-
CBSI 89	-	-	-	-	-	-	-	-
COSI	4	3	582	404	1,3	1,0	1,7	1,1
EGB 3 + Polimodal	76	84	27.589	30.977	24,2	26,8	82,3	87,9
EGB 3 sin Polimodal	234	226	5.351	3.853	74,5	72,2	16,0	10,9
SC 5/6	-	-	-	-	-	-	-	-
SC 6/7	-	-	-	-	-	-	-	-
Otros	-	-	-	-	-	-	-	-

Fuente: Elaboración propia sobre la base de los RA 2006 y 2009, DiNIECE – ME.

**Tabla N° 23:** Establecimientos y matrícula de nivel Secundario de Educación Común de la Provincia de Mendoza por año de estudio según tipo. Años 2006 y 2009 (en abs y %)

Tipo de establecimiento	Absolutos				Porcentaje			
	Establecimientos		Matrícula		Establecimientos		Matrícula	
	2006	2009	2006	2009	2006	2009	2006	2009
Total	1.082	1.129	151.406	155.917	1.082	1.129	151.406	155.917
CBSI 789	-	-	-	-	-	-	-	-
CBSI 89	-	-	-	-	-	-	-	-
COSI	5	4	2.371	2.230	0,5	0,4	1,6	1,4
EGB 3 + Polimodal	311	338	116.465	121.493	28,7	29,9	76,9	77,9
EGB 3 sin Polimodal	766	783	32.570	31.582	70,8	69,4	21,5	20,3
SC 5/6	-	-	-	-	-	-	-	-
SC 6/7	-	2	-	554	-	0,2	-	0,4
Otros	-	2	-	58	-	0,2	-	0,0

Fuente: Elaboración propia sobre la base de los RA 2006 y 2009, DiNIECE – ME.

**Tabla N° 24:** Establecimientos y matrícula de nivel Secundario de Educación Común de la Provincia de Misiones por año de estudio según tipo. Años 2006 y 2009 (en abs y %)

Tipo de establecimiento	Absolutos				Porcentaje			
	Establecimientos		Matrícula		Establecimientos		Matrícula	
	2006	2009	2006	2009	2006	2009	2006	2009
Total	709	536	92.624	75.266	709	536	92.624	75.266
CBSI 789	-	-	-	-	-	-	-	-
CBSI 89	-	35	-	2.121	-	6,5	-	2,8
COSI	7	2	448	93	1,0	0,4	0,5	0,1
EGB 3 + Polimodal	195	1	69.100	218	27,5	0,2	74,6	0,3
EGB 3 sin Polimodal	507	234	23.076	3.447	71,5	43,7	24,9	4,6
SC 5/6	-	241	-	68.921	-	45,0	-	91,6
SC 6/7	-	-	-	-	-	-	-	-
Otros	-	23	-	466	-	4,3	-	0,6

Fuente: Elaboración propia sobre la base de los RA 2006 y 2009, DiNIECE – ME.

**Tabla N° 25:** Establecimientos y matrícula de nivel Secundario de Educación Común de la Provincia de Neuquén por año de estudio según tipo. Años 2006 y 2009 (en abs y %)

Tipo de establecimiento	Absolutos				Porcentaje			
	Establecimientos		Matrícula		Establecimientos		Matrícula	
	2006	2009	2006	2009	2006	2009	2006	2009
Total	115	117	46.513	45.528	115	117	46.513	45.528
CBSI 789	-	-	-	-	-	-	-	-
CBSI 89	2	1	163	73	1,7	0,9	0,4	0,2
COSI	-	-	-	-	-	-	-	-
EGB 3 + Polimodal	4	4	577	640	3,5	3,4	1,2	1,4
EGB 3 sin Polimodal	1	-	66	-	0,9	-	0,1	-
SC 5/6	107	112	45.581	44.815	93,0	95,7	98,0	98,4
SC 6/7	-	-	-	-	-	-	-	-
Otros	1	-	126	-	0,9	-	0,3	-

Fuente: Elaboración propia sobre la base de los RA 2006 y 2009, DiNIECE – ME.

**Tabla N° 26:** Establecimientos y matrícula de nivel Secundario de Educación Común de la Provincia de Río Negro por año de estudio según tipo. Años 2006 y 2009 (en abs y %)

Tipo de establecimiento	Absolutos				Porcentaje			
	Establecimientos		Matrícula		Establecimientos		Matrícula	
	2006	2009	2006	2009	2006	2009	2006	2009
Total	155	158	47.867	49.218	155	158	47.867	49.218
CBSI 789	-	-	-	-	-	-	-	-
CBSI 89	6	5	547	333	3,9	3,2	1,1	0,7
COSI	1	1	172	114	0,6	0,6	0,4	0,2
EGB 3 + Polimodal	1	-	525	-	0,6	-	1,1	-
EGB 3 sin Polimodal	8	-	100	-	5,2	-	0,2	-
SC 5/6	137	149	46.458	48.598	88,4	94,3	97,1	98,7
SC 6/7	-	-	-	-	-	-	-	-
Otros	2	3	65	173	1,3	1,9	0,1	0,4

Fuente: Elaboración propia sobre la base de los RA 2006 y 2009, DiNIECE – ME.

**Tabla N° 27:** Establecimientos y matrícula de nivel Secundario de Educación Común de la Provincia de Salta por año de estudio según tipo. Años 2006 y 2009 (en abs y %)

Tipo de establecimiento	Absolutos				Porcentaje			
	Establecimientos		Matrícula		Establecimientos		Matrícula	
	2006	2009	2006	2009	2006	2009	2006	2009
Total	921	938	128.016	136.350	921	938	128.016	136.350
CBSI 789	-	2	-	515	-	0,2	-	0,4
CBSI 89	-	-	-	-	-	-	-	-
COSI	12	6	720	420	1,3	0,6	0,6	0,3
EGB 3 + Polimodal	232	192	105.091	88.563	25,2	20,5	82,1	65,0
EGB 3 sin Polimodal	675	676	21.180	20.423	7,3	72,1	16,5	15,0
SC 5/6	2	1	1.025	158	0,2	0,1	0,8	0,1
SC 6/7	-	61	-	26.271	-	6,5	-	19,3
Otros	-	-	-	-	-	-	-	-

Fuente: Elaboración propia sobre la base de los RA 2006 y 2009, DiNIECE – ME.

**Tabla N° 28:** Establecimientos y matrícula de nivel Secundario de Educación Común de la Provincia de San Juan por año de estudio según tipo. Años 2006 y 2009 (en abs y %)

Tipo de establecimiento	Absolutos				Porcentaje			
	Establecimientos		Matrícula		Establecimientos		Matrícula	
	2006	2009	2006	2009	2006	2009	2006	2009
Total	279	279	59.224	60.401	279	279	59.224	60.401
CBSI 789	-	154	-	8.758	-	55,2	-	14,5
CBSI 89	-	-	-	-	-	-	-	-
COSI	1	-	128	-	0,4	-	0,2	-
EGB 3 + Polimodal	117	-	49.996	-	41,9	-	84,4	-
EGB 3 sin Polimodal	161	-	9.100	-	57,7	-	15,4	-
SC 5/6	-	1	-	700	-	0,4	-	1,2
SC 6/7	-	123	-	50.844	-	44,1	-	84,2
Otros	-	1	-	99	-	0,4	-	0,2

Fuente: Elaboración propia sobre la base de los RA 2006 y 2009, DiNIECE – ME.

**Tabla N° 29:** Establecimientos y matrícula de nivel Secundario de Educación Común de la Provincia de San Luis por año de estudio según tipo. Años 2006 y 2009 (en abs y %)

Tipo de establecimiento	Absolutos				Porcentaje			
	Establecimientos		Matrícula		Establecimientos		Matrícula	
	2006	2009	2006	2009	2006	2009	2006	2009
Total	185	195	34.768	38.800	185	195	34.768	38.800
CBSI 789	-	101	-	8.693	-	51,8	-	22,4
CBSI 89	-	-	-	-	-	-	-	-
COSI	8	6	1.840	1.591	4,3	3,1	5,3	4,1
EGB 3 + Polimodal	73	-	23.746	-	39,5	-	68,3	-
EGB 3 sin Polimodal	104	-	9.182	-	56,2	-	26,4	-
SC 5/6	-	-	-	-	-	-	-	-
SC 6/7	-	88	-	28.516	-	45,1	-	73,5
Otros	-	-	-	-	-	-	-	-

Fuente: Elaboración propia sobre la base de los RA 2006 y 2009, DiNIECE – ME.

**Tabla N° 30:** Establecimientos y matrícula de nivel Secundario de Educación Común de la Provincia de Santa Cruz por año de estudio según tipo. Años 2006 y 2009 (en abs y %)

Tipo de establecimiento	Absolutos				Porcentaje			
	Establecimientos		Matrícula		Establecimientos		Matrícula	
	2006	2009	2006	2009	2006	2009	2006	2009
Total	142	147	22.530	24.614	142	147	22.530	24.614
CBSI 789	-	-	-	-	-	-	-	-
CBSI 89	-	-	-	-	-	-	-	-
COSI	46	45	8.523	8.715	32,4	30,6	37,8	35,4
EGB 3 + Polimodal	2	10	209	1.158	1,4	6,8	0,9	4,7
EGB 3 sin Polimodal	94	92	13.798	14.741	66,2	62,6	61,2	59,9
SC 5/6	-	-	-	-	-	-	-	-
SC 6/7	-	-	-	-	-	-	-	-
Otros	-	-	-	-	-	-	-	-

Fuente: Elaboración propia sobre la base de los RA 2006 y 2009, DiNIECE – ME.

**Tabla N° 31:** Establecimientos y matrícula de nivel Secundario de Educación Común de la Provincia de Santa Fe por año de estudio según tipo. Años 2006 y 2009 (en abs y %)

Tipo de establecimiento	Absolutos				Porcentaje			
	Establecimientos		Matrícula		Establecimientos		Matrícula	
	2006	2009	2006	2009	2006	2009	2006	2009
Total	2.137	738	270.962	215.218	2.137	738	270.962	215.218
CBSI 789	-	-	-	-	-	-	-	-
CBSI 89	-	3	-	137	-	0,4	-	0,1
COSI	22	4	2.231	454	1,0	0,5	0,8	0,2
EGB 3 + Polimodal	591	-	195.287	-	27,7	-	72,1	-
EGB 3 sin Polimodal	1.520	-	72.698	-	71,1	-	26,8	-
SC 5/6	4	731	746	214.627	0,2	99,1	0,3	99,7
SC 6/7	-	-	-	-	-	-	-	-
Otros	-	-	-	-	-	-	-	-

Fuente: Elaboración propia sobre la base de los RA 2006 y 2009, DiNIECE – ME.

**Tabla N° 32:** Establecimientos y matrícula de nivel Secundario de Educación Común de la Provincia de Santiago del Estero por año de estudio según tipo. Años 2006 y 2009 (en abs y %)

Tipo de establecimiento	Absolutos				Porcentaje			
	Establecimientos		Matrícula		Establecimientos		Matrícula	
	2006	2009	2006	2009	2006	2009	2006	2009
Total	258	273	67.149	67.202	258	273	67.149	67.202
CBSI 789	-	-	-	-	-	-	-	-
CBSI 89	-	13	-	671	-	4,8	-	1,0
COSI	-	4	-	329	-	1,5	-	0,5
EGB 3 + Polimodal	157	122	61.050	50.925	60,9	44,7	90,9	75,8
EGB 3 sin Polimodal	101	98	6.099	5.817	39,1	35,9	9,1	8,7
SC 5/6	-	26	-	6.636	-	9,5	-	9,9
SC 6/7	-	8	-	2.294	-	2,9	-	3,4
Otros	-	2	-	530	-	0,7	-	0,8

Fuente: Elaboración propia sobre la base de los RA 2006 y 2009, DiNIECE – ME.

**Tabla N° 33:** Establecimientos y matrícula de nivel Secundario de Educación Común de la Provincia de Tierra del Fuego por año de estudio según tipo. Años 2006 y 2009 (en abs y %)

Tipo de establecimiento	Absolutos				Porcentaje			
	Establecimientos		Matrícula		Establecimientos		Matrícula	
	2006	2009	2006	2009	2006	2009	2006	2009
Total	34	34	14.281	14.996	34	34	14.281	14.996
CBSI 789	-	-	-	-	-	-	-	-
CBSI 89	-	-	-	-	-	-	-	-
COSI	-	-	-	-	-	-	-	-
EGB 3 + Polimodal	28	31	13.859	14.918	82,4	91,2	97,0	99,5
EGB 3 sin Polimodal	6	3	422	78	17,6	8,8	3,0	0,5
SC 5/6	-	-	-	-	-	-	-	-
SC 6/7	-	-	-	-	-	-	-	-
Otros	-	-	-	-	-	-	-	-

Fuente: Elaboración propia sobre la base de los RA 2006 y 2009, DiNIECE – ME.



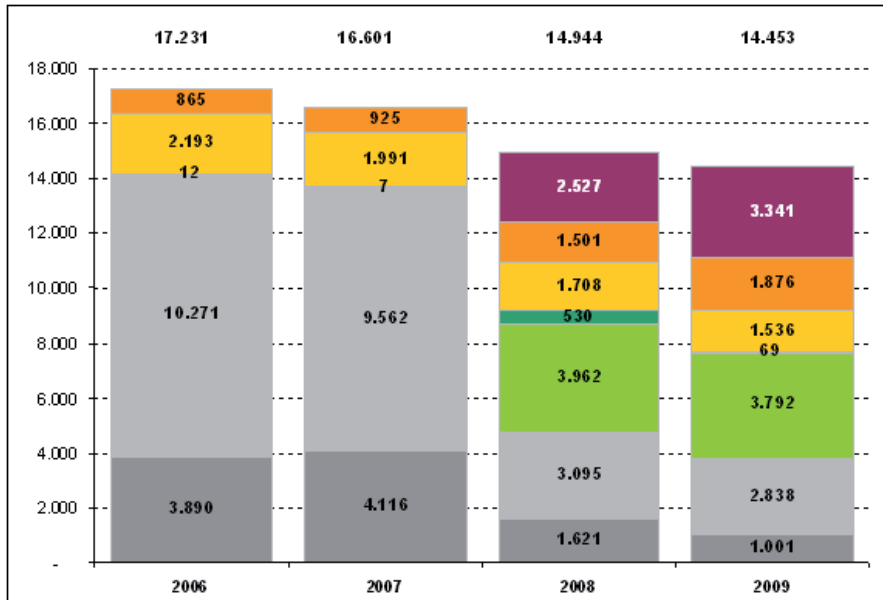
**Tabla N° 34:** Establecimientos y matrícula de nivel Secundario de Educación Común de la Provincia de Tucumán por año de estudio según tipo. Años 2006 y 2009 (en abs y %)

Tipo de establecimiento	Absolutos				Porcentaje			
	Establecimientos		Matrícula		Establecimientos		Matrícula	
	2006	2009	2006	2009	2006	2009	2006	2009
Total	597	597	128.634	141.142	597	597	128.634	141.142
CBSI 789	-	274	-	18.688	-	45,9	-	13,2
CBSI 89	-	-	-	-	-	-	-	-
COSI	3	2	274	194	0,5	0,3	0,2	0,1
EGB 3 + Polimodal	245	-	99.699	-	41,0	-	77,5	-
EGB 3 sin Polimodal	344	-	26.516	-	57,6	-	20,6	-
SC 5/6	5	-	2.145	-	0,8	-	1,7	-
SC 6/7	-	321	-	122.260	-	53,8	-	86,6
Otros	-	-	-	-	-	-	-	-

Fuente: Elaboración propia sobre la base de los RA 2006 y 2009, DiNIECE – ME.

3.2.2. Gráficos

**Gráfico N° 1:** Distribución de establecimientos de nivel Secundario por tipo de establecimiento. Total país. Años 2006 a 2009. En absolutos



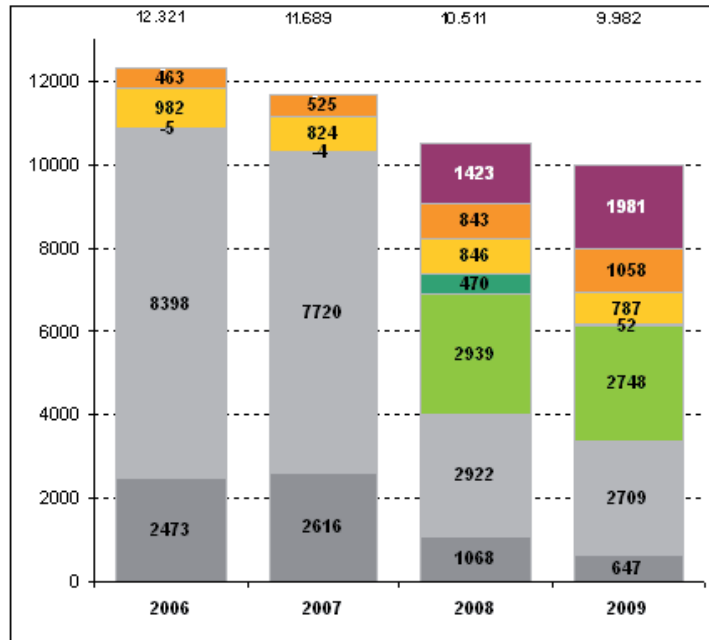
**Gráfico N° 2:** Distribución de establecimientos de nivel Secundario por tipo de establecimiento. Total país. Años 2006 a 2009. En %



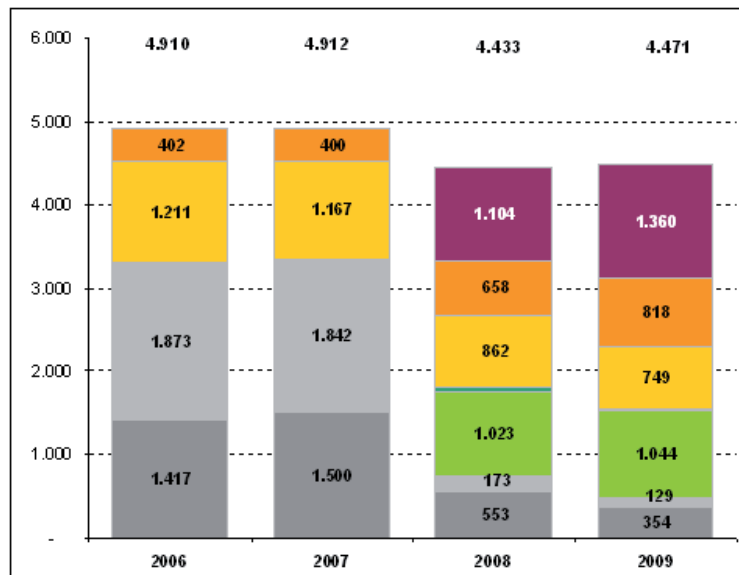
Fuente: Elaboración propia sobre la base de los RA 2006 a 2009. DiNIECE – ME. No incluye Otros

■ EGB 3 + Poli modal ■ EGB 3 sin Poli modal ■ CBSI 89 ■ CBSI 789 ■ SC 6-7 ■ SC 5-6 ■ COSI

**Gráfico N° 3:** Distribución de establecimientos de nivel Secundario del sector estatal por tipo de establecimiento. Total país. Años 2006 a 2009. En absolutos



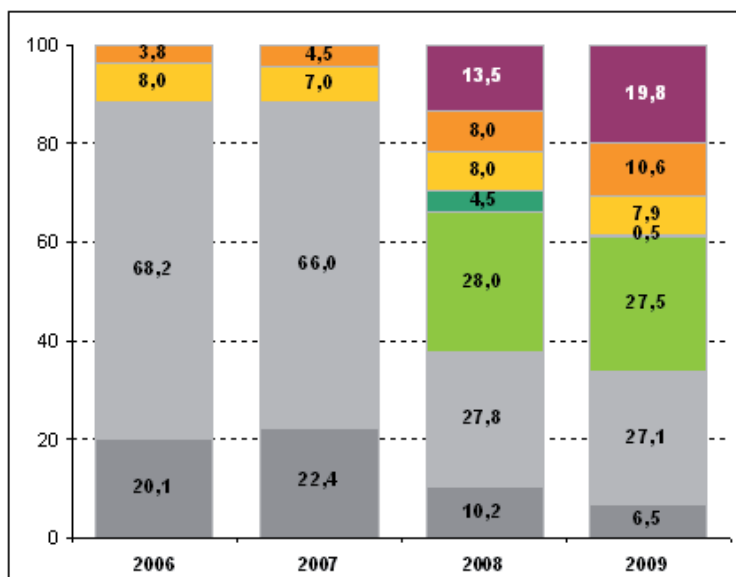
**Gráfico N° 4:** Distribución de establecimientos de nivel Secundario del sector privado por tipo de establecimiento. Total país. Años 2006 a 2009. En absolutos



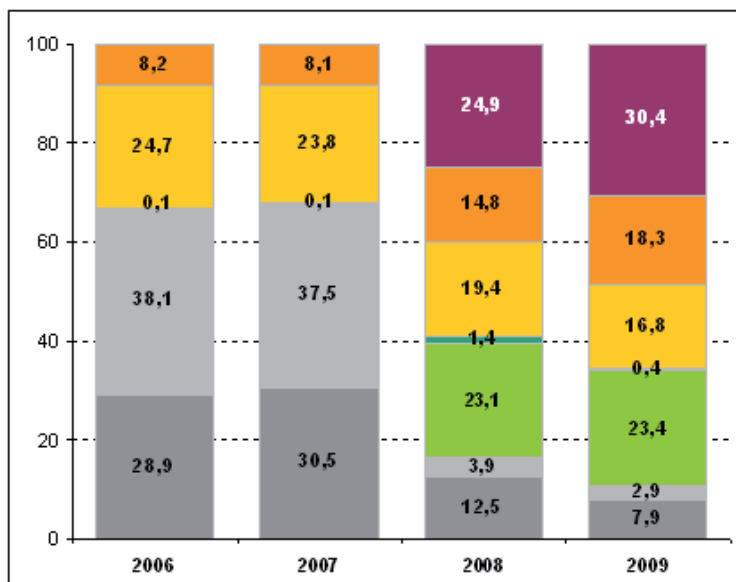
Fuente: Elaboración propia sobre la base de los RA 2006 a 2009. DiNIECE – ME. No incluye Otros

■ EGB 3 + Polimodal ■ EGB 3 sin Polimodal ■ CBSI 89 ■ CBSI 789 ■ SC 6-7 ■ SC 5-6 ■ COSI

**Gráfico N° 5:** Distribución de establecimientos de nivel Secundario del sector estatal por tipo de establecimiento. Total país. Años 2006 a 2009. En %



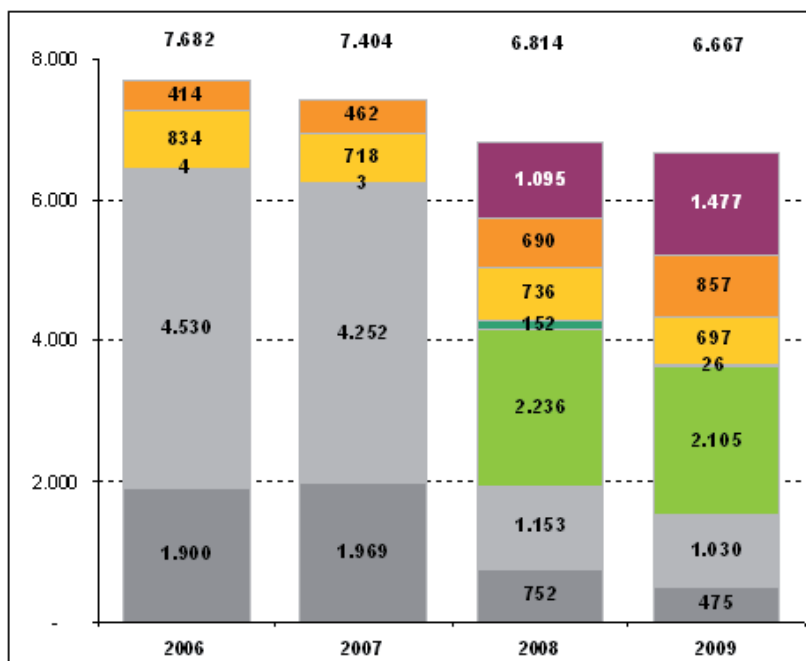
**Gráfico N° 6:** Distribución de establecimientos de nivel Secundario del sector privado por tipo de establecimiento. Total país. Años 2006 a 2009. En %



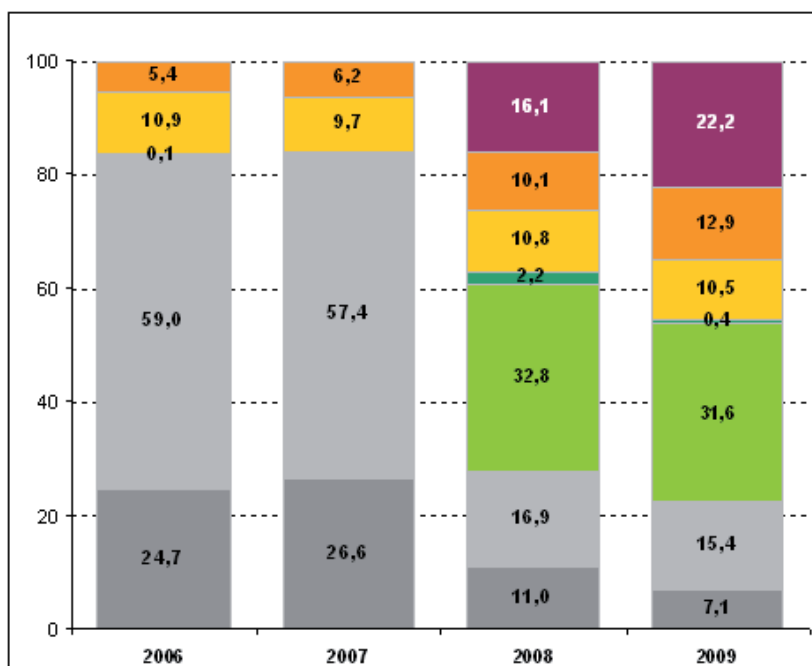
Fuente: Elaboración propia sobre la base de los RA 2006 a 2009. DINIECE – ME. No incluye Otros

■ EGB 3 + Polimodal ■ EGB 3 sin Polimodal ■ CBSI 89 ■ CBSI 789 ■ SC 6-7 ■ SC 5-8 ■ COSI

**Gráfico N° 7:** Distribución de establecimientos de nivel Secundario del sector estatal del ámbito urbano por tipo de establecimiento. Total país. Años 2006 a 2009. En absolutos



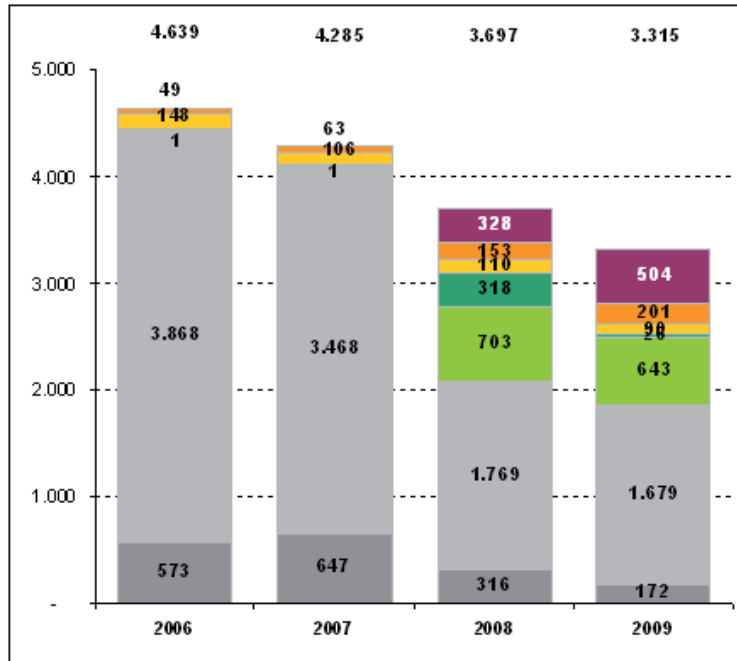
**Gráfico N° 8:** Distribución de establecimientos de nivel Secundario del sector estatal del ámbito urbano por tipo de establecimiento. Total país. Años 2006 a 2009. En %



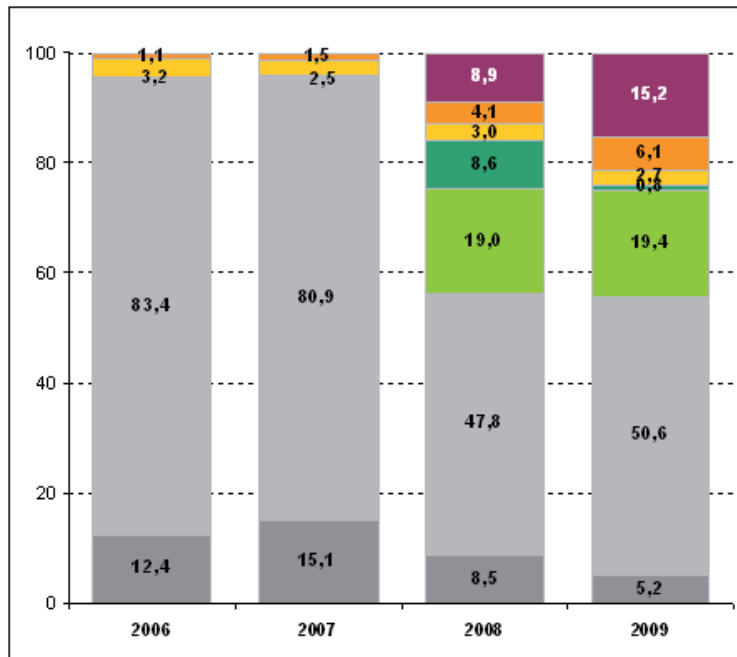
Fuente: Elaboración propia sobre la base de los RA 2006 a 2009. DiNIECE – ME. No incluye Otros

■ EGB 3 + Polimodal ■ EGB 3 sin Polimodal ■ CBSI 89 ■ CBSI 789 ■ SC 6-7 ■ SC 5-6 ■ COSI

**Gráfico N° 9:** Distribución de establecimientos de nivel Secundario del sector estatal del ámbito rural por tipo de establecimiento. Total país. Años 2006 a 2009. En absolutos



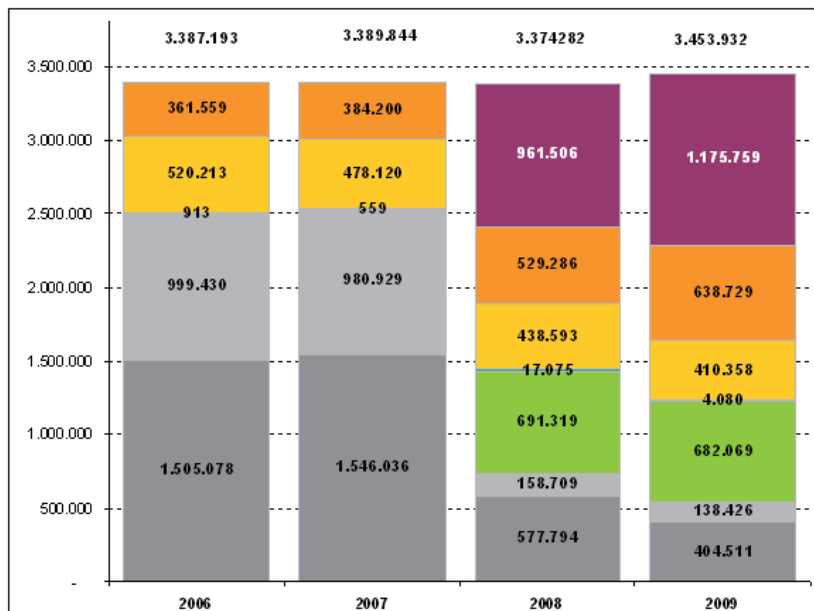
**Gráfico N° 10:** Distribución de establecimientos de nivel Secundario del sector estatal del ámbito rural por tipo de establecimiento. Total país. Años 2006 a 2009. En %



Fuente: Elaboración propia sobre la base de los RA 2006 a 2009. DiNIECE – ME. No incluye Otros

■ EGB 3 + Polimodal ■ EGB 3 sin Polimodal ■ CBSI 89 ■ CBSI 789 ■ SC 6-7 ■ SC 5-6 ■ COSI

**Gráfico N° 11:** Distribución de matrícula de nivel Secundario por tipo de establecimiento. Total país. Años 2006 a 2009. En valores absolutos



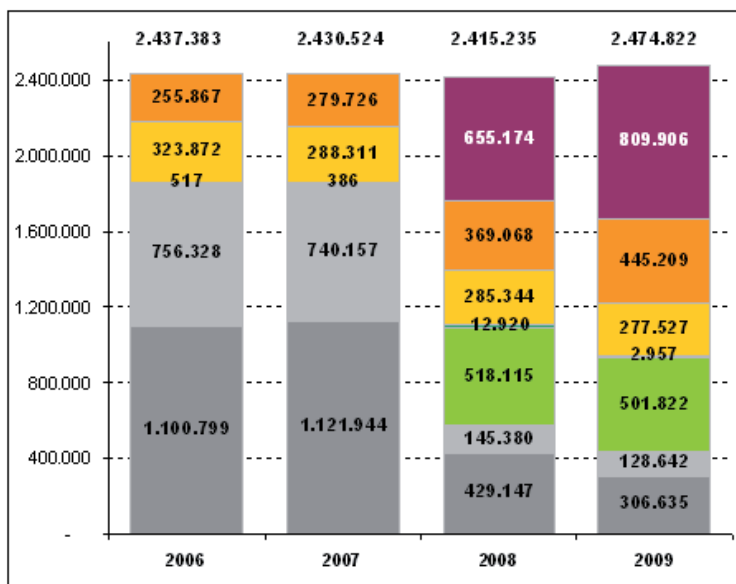
**Gráfico N° 12:** Distribución de matrícula de nivel Secundario por tipo de establecimiento. Total país. Años 2006 a 2009. En porcentaje



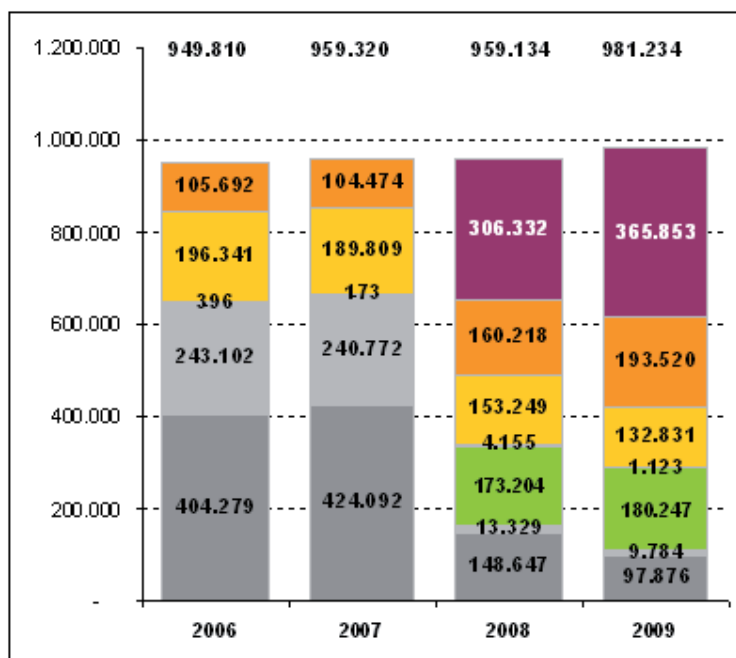
Fuente: Elaboración propia sobre la base de los RA 2006 a 2009. DiNIECE – ME. No incluye Otros

■ EGB 3 + Polimodal ■ EGB 3 sin Polimodal ■ CBSI 89 ■ CBSI 789 ■ SC 6-7 ■ SC 5-6 ■ COSI

**Gráfico N° 13:** Distribución de matrícula de nivel Secundario del sector estatal por tipo de establecimiento. Total país. Años 2006 a 2009. En absolutos



**Gráfico N° 14:** Distribución de matrícula de nivel Secundario del sector privado por tipo de establecimiento. Total país. Años 2006 a 2009. En absolutos

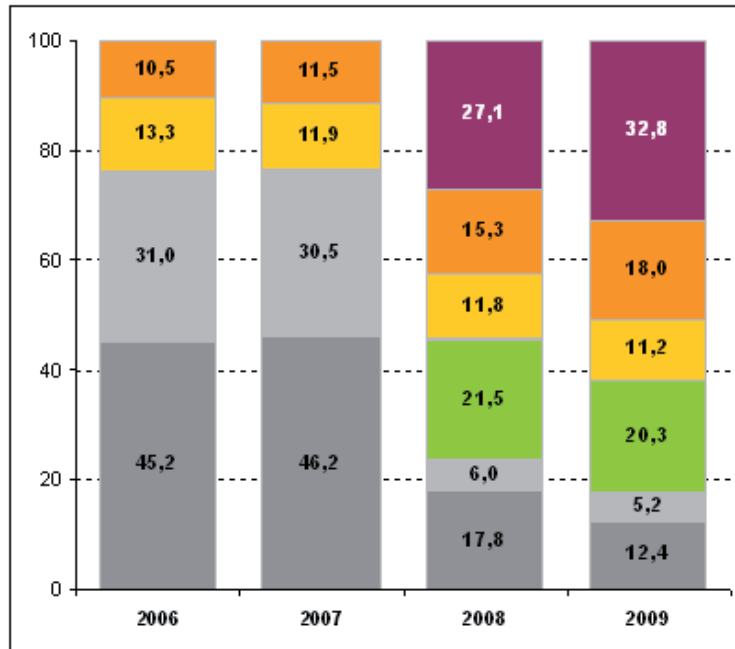


Fuente: Elaboración propia sobre la base de los RA 2006 a 2009. DiNIECE – ME. No incluye Otros

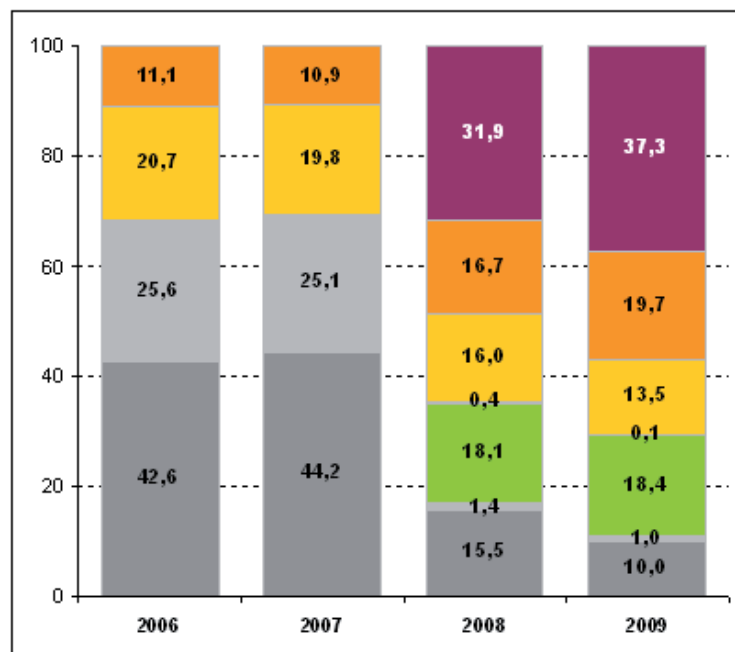
■ EGB 3 + Poli modal ■ EGB 3 sin Poli modal ■ CBSI 89 ■ CBSI 789 ■ SC 6-7 ■ SC 5-6 ■ COSI



**Gráfico N° 15:** Distribución de matrícula de nivel Secundario del sector estatal por tipo de establecimiento. Total país. Años 2006 a 2009. En %



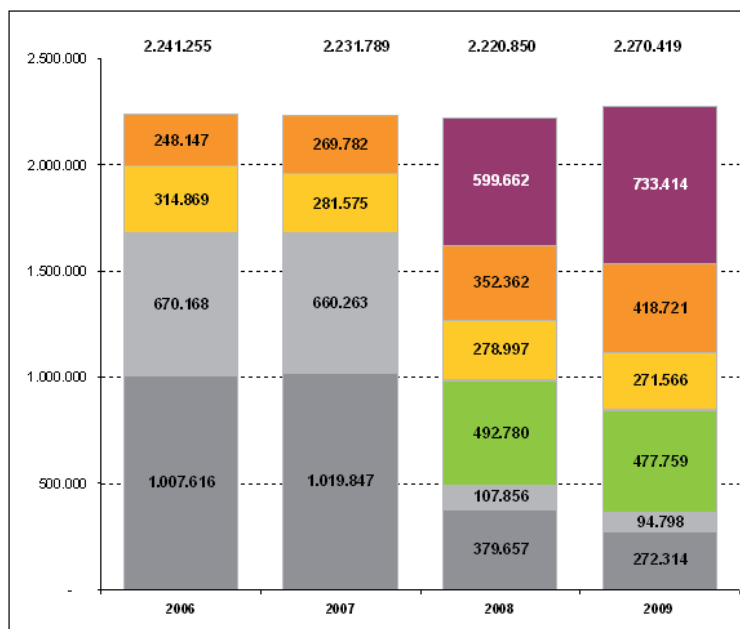
**Gráfico N° 16:** Distribución de matrícula de nivel Secundario del sector privado por tipo de establecimiento. Total país. Años 2006 a 2009. En %



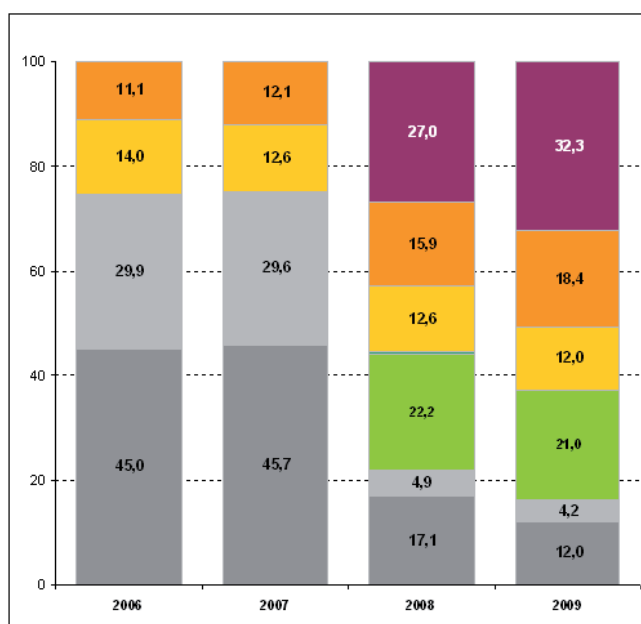
Fuente: Elaboración propia sobre la base de los RA 2006 a 2009. DiNIECE – ME. No incluye Otros

■ EGB 3 + Polimodal ■ EGB 3 sin Polimodal ■ CBSI 89 ■ CBSI 789 ■ SC 6-7 ■ SC 5-6 ■ COSI

**Gráfico N° 17:** Distribución de matrícula de nivel Secundario del sector estatal ámbito urbano por tipo de establecimiento. Total país. Años 2006 a 2009. En absolutos



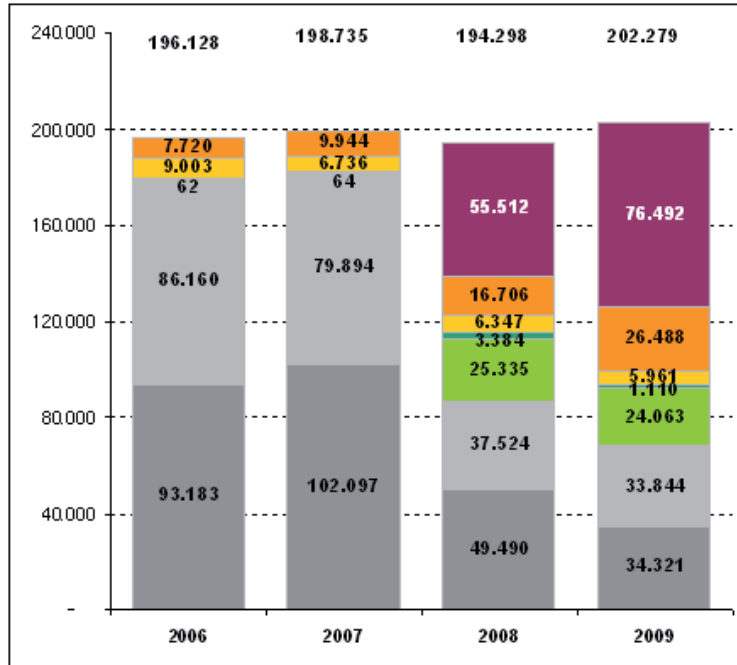
**Gráfico N° 18:** Distribución de matrícula de nivel Secundario del sector estatal ámbito urbano por tipo de establecimiento. Total país. Años 2006 a 2009. En %



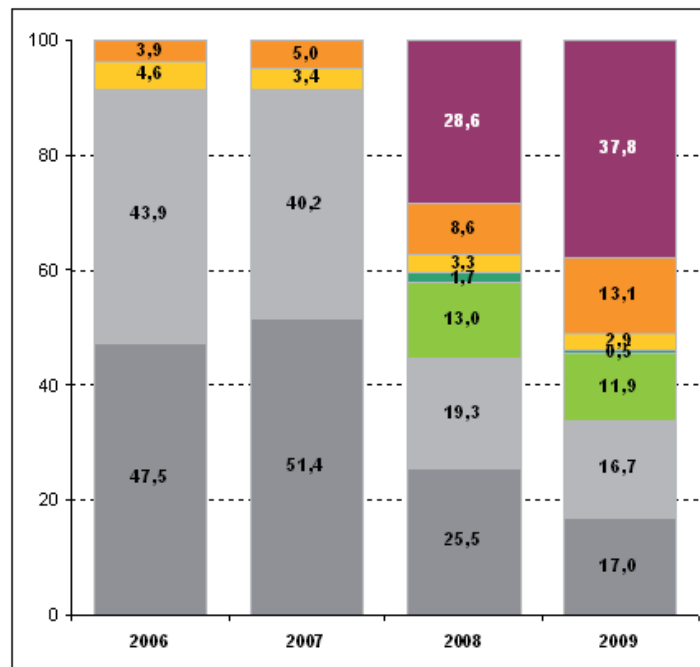
Fuente: Elaboración propia sobre la base de los RA 2006 a 2009. DiNIECE – ME. No incluye Otros

■ EGB 3 + Polimodal ■ EGB 3 sin Polimodal ■ CBSI 89 ■ CBSI 789 ■ SC 6-7 ■ SC 5-6 ■ COSI

**Gráfico N° 19:** Distribución de matrícula de nivel Secundario del sector estatal ámbito rural por tipo de establecimiento. Total país. Años 2006 a 2009. En absolutos



**Gráfico N° 20:** Distribución de matrícula de nivel Secundario del sector estatal ámbito rural por tipo de establecimiento. Total país. Años 2006 a 2009. En %



Fuente: Elaboración propia sobre la base de los RA 2006 a 2009. DiNIECE – ME. No incluye Otros

■ EGB 3 + Poli modal ■ EGB 3 sin Poli modal ■ CBSI 89 ■ CBSI 789 ■ SC 6-7 ■ SC 5-6 ■ COSI



Ministerio de  
**Educación**  
Presidencia de la Nación



Dirección Nacional de  
Información y Evaluación  
de la Calidad Educativa